



แผนยุทธศาสตร์การพัฒนา

เทศบาลตำบลปะทิว

(พ.ศ.๒๕๕๘ – ๒๕๖๒)



งานวิเคราะห์นโยบายและแผน

เทศบาลตำบลปะทิว

อำเภอปะทิว จังหวัดชุมพร

สารบัญ

		หน้า
บทที่ ๑	บทนำ	๑
บทที่ ๒	สภาพทั่วไปและข้อมูลพื้นฐานของเทศบาลตำบลปะทิว	๒
บทที่ ๓	การวิเคราะห์ศักยภาพการพัฒนาของเทศบาลตำบลปะทิว	๙
บทที่ ๔	วิสัยทัศน์ พันธกิจ และจุดมุ่งหมายเพื่อการพัฒนา	๑๖
บทที่ ๕	ยุทธศาสตร์และแนวทางการพัฒนาเทศบาลตำบลปะทิว	๒๓
บทที่ ๖	การนำแผนยุทธศาสตร์การพัฒนาท้องถิ่นไปสู่การปฏิบัติและการติดตามประเมินผล	๒๕



บทที่ ๑ บทนำ

แผนยุทธศาสตร์การพัฒนาขององค์กรปกครองส่วนท้องถิ่น เป็นแผนพัฒนาเศรษฐกิจและสังคมขององค์กรปกครองส่วนท้องถิ่นที่กำหนดโดยยุทธศาสตร์และแนวทางการพัฒนาขององค์กรปกครองส่วนท้องถิ่นแสดงถึงวิสัยทัศน์ พันธกิจ และจุดมุ่งหมายเพื่อการพัฒนาในอนาคตโดยสอดคล้องกับแผนพัฒนาเศรษฐกิจและสังคมแห่งชาติ นโยบายรัฐบาล แผนพัฒนาจังหวัด แผนพัฒนาอำเภอ และนโยบายในการพัฒนาท้องถิ่น โดยมีองค์ประกอบเกี่ยวกับการจัดทำแผนยุทธศาสตร์การพัฒนา ดังนี้

๑.๑ ลักษณะของแผนยุทธศาสตร์การพัฒนาขององค์กรปกครองส่วนท้องถิ่น เป็นกระบวนการกำหนดทิศทางในอนาคตขององค์กรปกครองส่วนท้องถิ่น โดยกำหนดสภาพการณ์ที่ต้องการบรรลุและแนวทางในการบรรลุบนพื้นฐานของการรวบรวมและวิเคราะห์ข้อมูลอย่างรอบด้านและเป็นระบบ ทั้งนี้ จะต้องสอดคล้องกับศักยภาพของท้องถิ่น และปัญหา/ความต้องการของประชาชนในท้องถิ่นด้วย

๑.๒ วัตถุประสงค์ของการจัดทำแผนยุทธศาสตร์การพัฒนา เพื่อใช้ในการกำหนดทิศทางการพัฒนาขององค์กรปกครองส่วนท้องถิ่นให้มุ่งไปสู่สภาพการณ์อันพึงประสงค์ได้อย่างเท่าทันกับการเปลี่ยนแปลง โดยสามารถจัดสรรทรัพยากรที่มีอยู่อย่างจำกัดได้อย่างมีประสิทธิภาพ การจัดทำแผนยุทธศาสตร์การพัฒนาจึงเป็นการกำหนดทิศทางการพัฒนาขององค์กรปกครองส่วนท้องถิ่น ที่ต้องกำหนดถึงสภาพการณ์ที่ต้องการจะบรรลุและแนวทางในการที่จะทำให้บรรลุถึงสภาพการณ์นั้น

๑.๓ ขั้นตอนในการจัดทำแผนยุทธศาสตร์การพัฒนา ให้ดำเนินการตามระเบียบกระทรวงมหาดไทยว่าด้วยการจัดทำแผนพัฒนาขององค์กรปกครองส่วนท้องถิ่น พ.ศ. ๒๕๔๘ ข้อ ๑๖ โดยมีขั้นตอนดำเนินการ ดังนี้

๑.๓.๑ คณะกรรมการพัฒนาท้องถิ่นจัดประชุมประชาคมท้องถิ่น ส่วนราชการและรัฐวิสาหกิจที่เกี่ยวข้อง เพื่อแจ้งแนวทางการพัฒนาท้องถิ่น รับทราบปัญหา ความต้องการ ประเด็นการพัฒนา และประเด็นที่เกี่ยวข้องตลอดจนความช่วยเหลือทางวิชาการ และแนวทางปฏิบัติที่เหมาะสมกับสภาพพื้นที่ เพื่อนำมากำหนดแนวทางการจัดทำแผนยุทธศาสตร์การพัฒนา โดยให้นำข้อมูลพื้นฐานในการพัฒนาจากหน่วยงานต่าง ๆ และข้อมูลในแผนชุมชนมาพิจารณาประกอบการจัดทำแผนยุทธศาสตร์การพัฒนา

๑.๓.๒ คณะกรรมการสนับสนุนการจัดทำแผนพัฒนาท้องถิ่น รวบรวมแนวทางและข้อมูลนำมาวิเคราะห์เพื่อจัดทำร่างแผนยุทธศาสตร์การพัฒนาแล้วเสนอคณะกรรมการพัฒนาท้องถิ่น

๑.๓.๓ คณะกรรมการพัฒนาท้องถิ่นพิจารณาร่างแผนยุทธศาสตร์การพัฒนา เพื่อเสนอผู้บริหารท้องถิ่น

๑.๓.๔ ผู้บริหารท้องถิ่นพิจารณาอนุมัติร่างแผนยุทธศาสตร์การพัฒนา และประกาศใช้แผนยุทธศาสตร์การพัฒนา

เมื่อดำเนินการตาม ข้อ ๑.๓.๑ ถึง ๑.๓.๔ เสร็จแล้ว ผู้บริหารท้องถิ่นจึงพิจารณาอนุมัติและประกาศใช้แผนยุทธศาสตร์การพัฒนา รวมทั้งแจ้งสภาท้องถิ่น คณะกรรมการบริหารงานจังหวัดแบบบูรณาการ องค์การบริหารส่วนจังหวัด อำเภอ หน่วยงานที่เกี่ยวข้องและประกาศให้ประชาชนในท้องถิ่นทราบโดยทั่วกัน ภายในสิบห้าวัน นับแต่วันที่ประกาศใช้และปิดประกาศโดยเปิดเผยไม่น้อยกว่าสามสิบวัน

๑.๔ ประโยชน์ของการจัดทำแผนยุทธศาสตร์การพัฒนา เพื่อเป็นกรอบในการจัดทำแผนพัฒนาสามปี ให้บรรลุจุดมุ่งหมายตามยุทธศาสตร์และแนวทางการพัฒนาท้องถิ่นที่กำหนดไว้

คณะกรรมการจัดทำแผน

บทที่ ๒

สภาพทั่วไปและข้อมูลพื้นฐานของเทศบาลตำบลปะทิว

๑. ประวัติความเป็นมา

เทศบาลตำบลปะทิวได้เปลี่ยนแปลงฐานะจากสุขาภิบาลเป็นเทศบาล ตามพระราชบัญญัติเปลี่ยนแปลงฐานะของสุขาภิบาลเป็นเทศบาล พ.ศ. ๒๕๔๒ ได้ประกาศในพระราชกิจจานุเบกษา เล่ม ๑๑๖ ตอนที่ ๙ ณ วันที่ ๒๔ กุมภาพันธ์ ๒๕๔๒ มีผลบังคับใช้ตั้งแต่วันที่ ๒๕ พฤษภาคม ๒๕๔๒ เทศบาลตำบลปะทิว ได้แบ่งโครงสร้างของเทศบาลออกเป็น ๒ ส่วนคือ คณะเทศมนตรี และสภาเทศบาลตำบลปะทิว สำหรับการปฏิบัติงานตามหน้าที่ของเทศบาลแล้วจะมีโครงสร้างเพิ่มอีกส่วนหนึ่ง คือ พนักงานเทศบาล

๒. สภาพทั่วไป

๒.๑ ข้อมูลเกี่ยวกับที่ตั้ง อาณาเขต เขตการปกครอง ประชากร การศึกษา สาธารณสุข ความปลอดภัยในชีวิตและทรัพย์สิน และทรัพยากรธรรมชาติ เป็นต้น

๒.๑.๑ ลักษณะที่ตั้ง

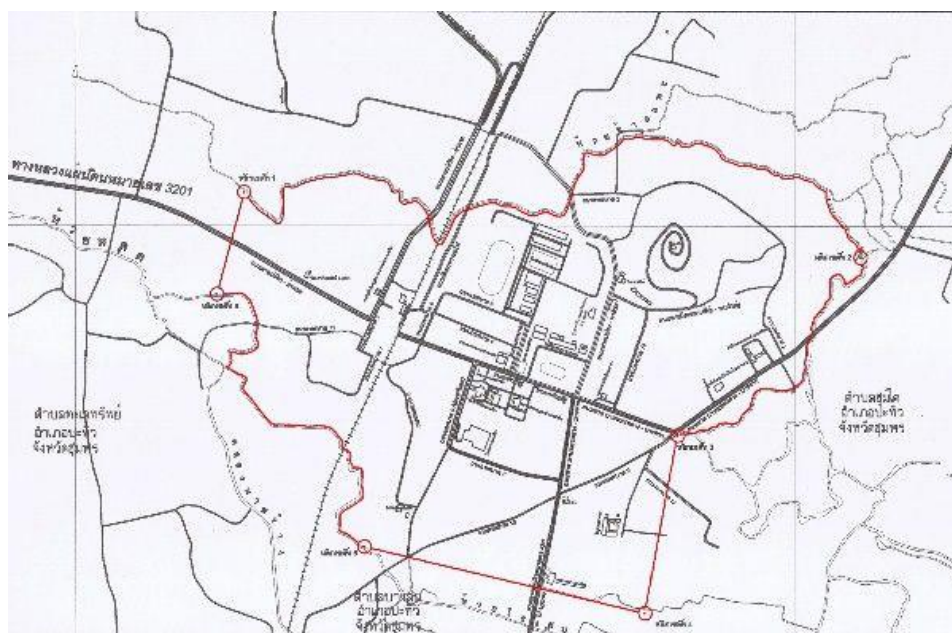
เทศบาลตำบลปะทิว ตั้งอยู่หมู่ที่ ๗ ตำบลบางสน และหมู่ที่ ๓ ตำบลทะเลทรัพย์บางส่วน

อาณาเขต

ทิศเหนือ	ติดต่อกับหมู่ ๓ ตำบลชุมโค
ทิศใต้	ติดต่อกับหมู่ ๒ ตำบลบางสน และ ตำบลทะเลทรัพย์
ทิศตะวันออก	ติดต่อกับหมู่ ๒ ตำบลชุมโค
ทิศตะวันตก	ติดต่อกับหมู่ ๓ ตำบลทะเลทรัพย์

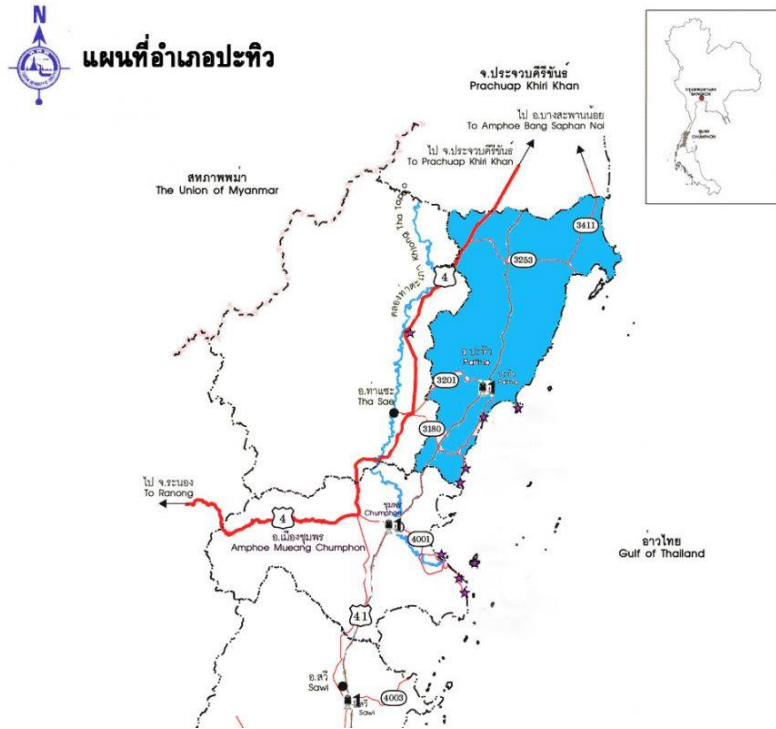
เขตการปกครอง

เทศบาลตำบลปะทิวมีพื้นที่ ๑.๘๖ ตารางกิโลเมตร ประกอบด้วยพื้นที่ของตำบลบางสน หมู่ที่ ๗ และตำบลทะเลทรัพย์ หมู่ที่ ๓ บางส่วน เทศบาลตำบลปะทิวอยู่ห่างจากจังหวัดชุมพร ๓๖ กิโลเมตร ห่างจากกรุงเทพมหานคร ๔๗๖ กิโลเมตร แบ่งเขตการปกครองเป็น ๔ ชุมชน คือ ชุมชนวัดเขาเจดีย์-ตลาดใน , ชุมชนसानฝัน, ชุมชนประสพสุข และชุมชนพุนทรัพย์ มีประชากรทั้งหมด ๑,๓๖๐ คน แยกเป็น ชาย ๖๔๙ คน และ หญิง ๗๑๑ คน



๒.๑.๒ ลักษณะภูมิประเทศ

เทศบาลตำบลปะทิวมีภูมิประเทศเป็นที่ราบเรียบชายฝั่งทะเลอ่าวไทย



๒.๑.๓ ลักษณะภูมิอากาศ

มีสภาพดินฟ้าอากาศ ๓ ฤดู คือ ฤดูร้อน ระหว่างเดือนกุมภาพันธ์ - เมษายน ฤดูฝน ระหว่างเดือนพฤษภาคม - พฤศจิกายน ฤดูหนาว ระหว่างเดือนธันวาคม - มกราคม โดยทั่วไปจะมีฝนตกชุก เพราะอิทธิพลของลมมรสุมตะวันตกเฉียงใต้พัดผ่านมหาสมุทรอินเดีย และลมมรสุมตะวันออกเฉียงเหนือพัดผ่านอ่าวไทย

๒.๑.๔ สภาพเศรษฐกิจ และสังคมโดยภาพรวม

ประชาชนในเขตเทศบาลส่วนใหญ่ประกอบอาชีพค้าขาย โดยเฉพาะในบริเวณชุมชนย่านธุรกิจการค้า ซึ่งสถานที่ประกอบการค้าจะเป็นร้านค้าบริการและร้านค้าปลีกเป็นส่วนใหญ่ ซึ่งประกอบด้วยร้านให้บริการต่างๆ และร้านขายสินค้าอุปโภคบริโภค เช่น ร้านขายอาหาร เครื่องดื่ม ร้านขายของเบ็ดเตล็ด ร้านเสริมสวย เป็นต้น ส่วนอาชีพอื่นได้แก่ ทำนา ทำสวนผลไม้ ประมง จะอยู่ในพื้นที่รอบนอกเขต เทศบาล

๒.๒ ด้านโครงสร้างพื้นฐานการคมนาคม

๒.๒.๑ การคมนาคมขนส่ง

ทางรถไฟ มีสถานีรถไฟสายใต้ผ่านสถานีรถไฟปะทิว ซึ่งตั้งอยู่ในเขตเทศบาล

ทางรถยนต์ สามารถเดินทางได้ ๒ เส้นทาง คือ

ถนนสายชุมพร - ท่าแซะ - ปะทิว ระยะทาง ๕๘ กิโลเมตร

ถนนสายชุมพร - สะพลี - ปะทิว ระยะทาง ๓๖ กิโลเมตร

ทางอากาศ มีสนามบินพาณิชย์ ซึ่งอยู่ห่างจากเทศบาลตำบลปะทิวประมาณ ๔ กิโลเมตร

๒.๒.๒ การไฟฟ้า

ระบบไฟฟ้าในเขตเทศบาลใช้จากแหล่งจ่ายไฟฟ้าส่วนภูมิภาค สาขาท่าแซะ ทัวถึงทุกครัวเรือน และมีบริการไฟฟ้าสาธารณะริมถนนในเขตเทศบาล

๒.๒.๓ การประปา

ระบบการประปาในเขตเทศบาลใช้จากสำนักงานการประปา จังหวัดชุมพร ปริมาณการผลิตแต่ละวันประมาณ ๑,๒๐๐ ลูกบาศก์เมตร มีผู้ใช้น้ำประมาณ ๔๕๐ ครัวเรือน ครอบคลุมในเขตเทศบาล แหล่งน้ำดิบที่ใช้ในการผลิตจากคลองวันบายเทคโนฯ และคลองห้วยหลุด

๒.๒.๔ การสื่อสาร และโทรคมนาคม

การไปรษณีย์โทรเลข มีการไปรษณีย์ของอำเภอปะทิวตั้งอยู่ในเขตเทศบาล

โทรศัพท์ มีสำนักงานให้บริการโทรศัพท์อยู่ในเขตเทศบาล ในเขตเทศบาลมีระบบกระจายเสียงตามสายครอบคลุมร้อยละ ๘๕

๒.๒.๕ การใช้ที่ดิน

ในชุมชนตลาดเป็นบ้านเรือนที่ใช้อาศัย และค้าขายเป็นหลัก รอบนอกเป็นพื้นที่เกษตรกรรมเพียงเล็กน้อย

๒.๓ ด้านเศรษฐกิจ

๒.๓.๑ การเกษตรกรรม

ในเขตเทศบาลตำบลปะทิว มีพื้นที่ประกอบอาชีพเกษตรกรรมเล็กน้อย ส่วนใหญ่เป็นเพียงเกษตรพอมือพอกิน

๒.๓.๒ การอุตสาหกรรม

ในเขตเทศบาลตำบลปะทิว มีการประกอบอุตสาหกรรมเกี่ยวกับการค้า เช่น อู่ซ่อมรถ สถานีบริการน้ำมันขนาดเล็ก

๒.๓.๓ การพาณิชย์

มีการประกอบธุรกิจการค้าขายครอบคลุมพื้นที่ในเขตเทศบาล เช่น ธุรกิจขายของชำ ค้าวัสดุก่อสร้าง วัสดุการเกษตร เป็นศูนย์กลางการค้าขายของตัวอำเภอ มีแหล่งธุรกิจการเงิน จำนวน ๒ แห่ง คือ ธนาคารออมสิน และธนาคารเพื่อการเกษตรและสหกรณ์การเกษตร นอกจากนี้ยังมีตลาดสดเทศบาลฯ หนึ่งแห่งและมีตลาดนัดเปิดขายสินค้าทุกประเภท โดยเปิดให้บริการประจำทุกวันอังคารและวันพฤหัสบดี งานจัดมหกรรมสินค้าทุกปี ละสองถึงสามครั้ง สถานีบริการน้ำมัน (PTT) และจุดบริการน้ำขนาดเล็กสามแห่ง จุดรับซื้อปาล์มน้ำมัน ร้านบริการเสริมสวย ร้านให้บริการด้านโทรศัพท์มือถือ รับบริการติดตั้งสัญญาณดาวเทียมอีกหลายแห่ง หากพิจารณาถึงทิศทางการค้าการลงทุนในเขตเทศบาลพบว่ายังขยายตัวน้อยมาก ประชาชนในเขตเทศบาลส่วนใหญ่ประกอบอาชีพค้าขาย โดยเฉพาะในบริเวณชุมชนย่านธุรกิจการค้า ซึ่งสถานที่ประกอบการค้าจะเป็นร้านค้าบริการและร้านค้าปลีกเป็นส่วนใหญ่ ซึ่งประกอบด้วยร้านที่ให้บริการต่างๆ ร้านขายสินค้าอุปโภคบริโภค เช่น โลตัสเอ็กซ์เพรส ร้าน 7-Eleven ร้านขายอาหาร เครื่องดื่ม ร้านขายของเบ็ดเตล็ด เป็นต้น ส่วนอาชีพอื่นได้แก่ ทำนา ทำสวนผลไม้ ประมง จะอยู่ในพื้นที่รอบนอกเขตเทศบาลฯ

๒.๓.๔ การท่องเที่ยว

ในเขตเทศบาลเทศบาลตำบลปะทิว มีแหล่งท่องเที่ยวเพื่อการอนุรักษ์ ๑ แห่ง คือ จุดชมวิวพระใหญ่วัดเขาเจดีย์ ตั้งอยู่หมู่ที่ ๗ ต.บางสน ระยะทางห่างจากที่ว่าการอำเภอปะทิวประมาณ ๕๐๐ เมตร บนยอดเขามีเจดีย์เก่า ลักษณะเจดีย์ฐานสี่เหลี่ยมจัตุรัส กว้างยาวด้านละ ๔ วา ๒ ศอก ซึ่งได้สร้างขึ้นก่อน

กรุงศรีอยุธยาเสียแก่พม่าครั้งที่สอง และได้เล่าต่อๆ กันมาว่าเมื่อสร้างเจดีย์เสร็จก็เสียกรุงศรีอยุธยา เป็นที่มีชื่อเสียงของอำเภอ และมีสถานที่ใช้ออกกำลังกาย สนามกีฬาเนกประสงค์ และบริเวณใกล้เคียงซึ่งอยู่นอกเขตเทศบาลฯ มีสถานที่ท่องเที่ยวที่ขึ้นชื่อของอำเภอ เช่น ชายทะเลคาบาน่า หาดทุ่งวัวแล่น อ่าวบางเปิด ค้างแ่วนที่วัดถ้ำเขาพลู เป็นต้น

๒.๔ ด้านสังคม

๒.๔.๑ จำนวนประชากรในเขตเทศบาล มีทั้งหมดประมาณ ๑,๓๖๐ คน แยกเป็นชาย ๖๔๙ คน หญิง ๗๑๑ คน จำนวนครัวเรือนทั้งหมดประมาณ ๘๑๙ ครัวเรือน

๒.๔.๒ การศึกษา

- ศูนย์พัฒนาเด็กเล็ก จำนวน ๑ แห่ง คือ ศูนย์พัฒนาเด็กเล็กบ้านบางสน
- โรงเรียนระดับประถมศึกษา จำนวน ๑ แห่ง คือ โรงเรียนอนุบาลปะทิว
- โรงเรียนระดับมัธยมศึกษา จำนวน ๑ แห่ง คือ โรงเรียนปะทิววิทยา
- ศูนย์การศึกษานอกโรงเรียน จำนวน ๑ แห่ง คือ ศูนย์การศึกษานอกโรงเรียนอำเภอปะทิว

๒.๔.๓ การศาสนา

ประชาชนส่วนใหญ่นับถือศาสนาพุทธ มีนัับถือศาสนาอิสลามประมาณร้อยละ ๒ ของประชากรทั้งหมด มีวัด จำนวน ๒ แห่ง ได้แก่ วัดเขาเจดีย์ และวัดสุวรรณาราม (ทองหลาง)

๒.๔.๔ การสาธารณสุข

เทศบาลตำบลปะทิว เป็นที่ตั้งของสำนักงานสาธารณสุขอำเภอปะทิว และมีโรงพยาบาล ๑ แห่ง คือ โรงพยาบาลปะทิว

๒.๔.๕ ความปลอดภัยในชีวิตและทรัพย์สิน

- ศูนย์ป้องกันและบรรเทาสาธารณภัยของเทศบาล จำนวน ๑ ศูนย์
- ศูนย์บริการประชาชนและนักท่องเที่ยว จำนวน ๑ ศูนย์
- สถานีตำรวจภูธร จำนวน ๑ แห่ง คือ สถานีตำรวจภูธรปะทิว

๒.๕ ด้านสิ่งแวดล้อมและทรัพยากรธรรมชาติ

๒.๕.๑ การจัดเก็บขยะ

เทศบาลตำบลปะทิว ใช้บ่อทิ้งขยะของเทศบาลเมืองชุมพรเป็นที่ทิ้งขยะ อุปกรณ์ที่ใช้ในการจัดเก็บขยะของเทศบาล มีรถบรรทุกขยะจำนวน ๒ คัน ขนาดความจุ ๑ ตัน และ ๗ ตัน ปริมาณขยะ ๑,๕๐๐ กก./วัน

๒.๕.๒ สภาพการเป็นเจ้าของที่ดินสำหรับกำจัดขยะ

- ท้องถิ่นจัดซื้อที่ทิ้งขยะ เมื่อ พ.ศ. ๒๕๓๘ จำนวน ๑๐ ไร่ ราคา ๕๐๐,๐๐๐ บาท

๒.๖ ด้านการเมือง - การบริหาร

๒.๖.๑ โครงสร้างและอัตรากำลังในการบริหารงานของเทศบาลตำบลปะทิว



- มีการบริหารในรูปแบบนายกเทศมนตรี โดย นายมนต์ชัย โกษฐเพชร นายกเทศมนตรีตำบลปะทิว ซึ่งมาจากการเลือกตั้งโดยตรงจากประชาชนในเขตเทศบาลตำบลปะทิว ตามกฎหมายว่าด้วยการเลือกตั้งสมาชิกสภาท้องถิ่นหรือผู้บริหารท้องถิ่น พ.ศ. ๒๕๔๕ และ พระราชบัญญัติเทศบาล พ.ศ. ๒๔๙๖ แก้ไขเพิ่มเติมถึง (ฉบับที่ ๑๓) พ.ศ. ๒๕๕๒ มีหน้าที่รับผิดชอบควบคุมการบริหารงานให้เป็นไปตามระเบียบ โดยแต่งตั้งให้มีผู้ช่วย ๒ คน เป็นรองนายกเทศมนตรี คือ นายนรากร ทองนอก และ นางวันทิพย์ กลิ่นจันทร์ มีที่ปรึกษานายกเทศมนตรี ๑ คน คือ นายสายัณห์ รักษา และ เลขานุการนายกเทศมนตรี คือ นางพรรณนา วงศ์สัมพันธ์





- สภาเทศบาลตำบลปะทิว ประกอบด้วย สมาชิก จำนวน ๑๒ คน มีประธานสภาเทศบาล ๑ คน รองประธานสภาเทศบาล ๑ คน และสมาชิกสภาเทศบาล ๑๐ คน (แต่งตั้งสมาชิกสภาเทศบาล ๑ คน เป็น เลขานุการสภาเทศบาล) โดยทั้งหมดมาจากการเลือกตั้งของประชาชน

- และฝ่ายปฏิบัติงานประจำมีปลัดเทศบาลเป็นผู้บังคับบัญชาสูงสุด โดยมีพนักงานจำนวนรวม ทั้งหมด ๕๐ คน ประกอบด้วย พนักงานเทศบาล จำนวน ๑๔ คน ลูกจ้างประจำ จำนวน ๓ คน พนักงาน จ้างตามภารกิจ จำนวน ๒๒ คน และพนักงานจ้างทั่วไป จำนวน ๑๑ คน (ข้อมูลจากทะเบียนคุมบุคลากร วันที่ ๒๓ พฤษภาคม พ.ศ. ๒๕๕๗) แบ่งส่วนราชการเป็น ๑ สำนัก ๔ กอง ดังนี้

๑. สำนักปลัดเทศบาล มีหน้าที่รับผิดชอบการปฏิบัติงานในหน้าที่ของงานป้องกันและบรรเทา สาธารณภัย งานธุรการ-สารบรรณ งานทะเบียนราษฎร งานบุคลากร งานวิเคราะห์นโยบายและแผน งาน พัฒนาชุมชน งานเทคนิค และงานประชาสัมพันธ์

๒. กองคลัง มีหน้าที่ควบคุมดูแลรับผิดชอบการปฏิบัติงานในหน้าที่การเงินและบัญชี งานผลประโยชน์ งานพัสดุ และงานแผนที่ภาษีและทะเบียนทรัพย์สิน

๓. กองช่าง มีหน้าที่ดูแลรับผิดชอบการปฏิบัติงานในหน้าที่งานสาธารณูปโภค งานวิศวกรรม และควบคุมอาคาร งานจัดสถานที่และงานไฟฟ้าสาธารณะ

๔. กองการศึกษา มีหน้าที่ดูแลรับผิดชอบการปฏิบัติงานในหน้าที่งานบริหารการศึกษา งานการศึกษา ปฐมวัย และงานส่งเสริมการศึกษาและวัฒนธรรม

๕. กองสาธารณสุขและสิ่งแวดล้อม มีหน้าที่ดูแลรับผิดชอบการปฏิบัติงานในหน้าที่งานสุขาภิบาล อนามัย การควบคุมดูแลสิ่งแวดล้อม งานสาธารณสุขชุมชน และงานป้องกันควบคุมโรคต่างๆ

การคลังท้องถิ่น

โครงสร้างทางการคลังของเทศบาลตำบลปะทิว มีแหล่งที่มาของรายรับและรายจ่ายหลายประเภทดังนี้

๑. ด้านรายรับ มีรายได้จากภาษีอากรประเภทต่างๆ ค่าธรรมเนียม ค่าปรับ และค่าใบอนุญาต นอกจากนี้เทศบาลยังมีรายได้จากเทศพาณิชย์ และเงินอุดหนุนจากรัฐบาล

ตารางสถิติรายได้ของเทศบาลตำบลปะทิว (พ.ศ. ๒๕๕๒ -๒๕๕๖)

ปี พ.ศ.	รายได้ของเทศบาล (บาท)	เงินอุดหนุนจากรัฐบาล (บาท)	เงินอื่นๆ (บาท)	รวมรายรับ ตามงบประมาณทั่วไป (บาท)
๒๕๕๒	๑๐,๗๓๔,๑๕๒.๕๙	๑๓,๕๘๓,๑๖๘.๘๒	-	๒๔,๓๑๗,๓๒๑.๔๑
๒๕๕๓	๑๓,๖๐๖,๘๑๘.๘๑	๑๒,๙๐๕,๕๐๗	-	๒๖,๕๑๒,๓๒๕.๘๑
๒๕๕๔	๑๐,๕๗๕,๒๐๐	๑๐,๓๐๐,๐๐๐	-	๒๐,๘๗๕,๒๐๐
๒๕๕๕	๑๓,๖๗๓,๙๓๑.๑๘	๑๒,๐๙๕,๖๐๗.๔๑	-	๒๕,๗๖๙,๕๓๘.๕๙
๒๕๕๖	๑๗,๓๖๐,๘๘๓.๒๒	๑๐,๒๒๑,๒๓๖.๐๐	-	๒๗,๕๘๒,๑๑๙.๒๒

๒. ด้านรายจ่าย เทศบาลแบ่งรายจ่ายออกเป็นรายจ่ายประจำและรายจ่ายเพื่อการลงทุน

ตารางสถิติรายจ่ายของเทศบาลตำบลปะทิว (พ.ศ. ๒๕๕๒ - ๒๕๕๖)

ปี พ.ศ.	รายจ่ายประจำ (บาท)	รายจ่ายเพื่อการลงทุน (บาท)	รวมรายจ่าย ตามงบประมาณทั่วไป (บาท)
๒๕๕๒	๑๙,๓๙๗,๕๕๓.๔๘	๑,๔๔๘,๖๕๔.๙๐	๒๐,๘๔๖,๒๐๘.๓๘
๒๕๕๓	๑๙,๒๖๙,๓๒๑.๔๑	๕,๙๙๐,๔๙๐.๕๐	๒๕,๒๕๙,๘๑๑.๙๑
๒๕๕๔	๒๐,๘๐๗,๖๘๔	๕๕,๐๐๐	๒๐,๘๖๒,๖๘๔
๒๕๕๕	๒๑,๑๔๐,๕๗๘.๐๘	๑,๗๙๒,๖๓๑.๗๗	๒๒,๙๓๓,๒๐๙.๘๕
๒๕๕๖	๑๙,๑๗๙,๕๓๗.๗๓	๓,๘๒๕,๓๑๗.๓๗	๒๓,๐๐๔,๘๕๕.๑๐

เครื่องมือเครื่องใช้

ปัจจุบันนี้ เทศบาลยังมีปัญหาด้านเครื่องมือเครื่องใช้อยู่พอสมควร เช่น

๑. สถานที่กำจัดขยะ ซึ่งเทศบาลยังต้องใช้บ่อทิ้งขยะของเทศบาลเมืองชุมพรเป็นที่ทิ้งขยะ

๒. เครื่องมือเครื่องใช้ยังมีไม่เพียงพอแก่การปฏิบัติหน้าที่ของฝ่ายต่างๆ เนื่องจากเทศบาลมีงบประมาณจำกัด แต่จะต้องปรับปรุงหรือจัดซื้อให้ได้บ้างเพื่อการปฏิบัติงานของ เทศบาลจะได้เกิดความคล่องตัว

บทที่ ๓

การวิเคราะห์ศักยภาพการพัฒนาของเทศบาลตำบลปะทิว

๓.๑ การวิเคราะห์ศักยภาพเพื่อประเมินสภาพการพัฒนาในปัจจุบันและโอกาสในอนาคตของเทศบาลตำบลปะทิว

สรุปสถานการณ์การพัฒนา ผลการวิเคราะห์ศักยภาพเพื่อประเมินสภาพการพัฒนาในปัจจุบันและโอกาสการพัฒนาในอนาคตของท้องถิ่นด้วยเทคนิค SWOT Analysis เป็นการประเมินโดยวิเคราะห์ถึงโอกาสและภาวะคุกคามหรือข้อจำกัด อันเป็นสภาวะแวดล้อมภายนอกที่มีผลต่อการพัฒนาด้านต่าง ๆ ของท้องถิ่น รวมทั้งการวิเคราะห์ จุดอ่อน จุดแข็งของท้องถิ่น อันเป็นสภาวะแวดล้อมภายในท้องถิ่น ซึ่งทั้งหมดเป็นการประเมินสภาพของท้องถิ่นในปัจจุบัน

จากการประเมินศักยภาพของเทศบาลตำบลปะทิว โดยเทคนิค SWOT Analysis ปรากฏว่ามีสภาพการพัฒนา ดังนี้

๓.๑.๑ การวิเคราะห์จุดแข็ง (Strengths)

๑. มีการส่งเสริมและอนุรักษ์ขนบธรรมเนียมประเพณีต่าง ๆ
๒. มีการบูรณาการร่วมกันระหว่างภาครัฐและเอกชน
๓. ประชาชนมีความปลอดภัยในชีวิตเนื่องจากมีสถานีตำรวจและโรงพยาบาลอยู่ในพื้นที่
๔. มีรายได้ที่ได้จากการเก็บภาษี
๕. มีการคมนาคมที่สะดวก
๖. มีทำเลการลงทุนที่ดีเป็นจุดศูนย์กลางทางด้านเศรษฐกิจของอำเภอปะทิว
๗. มีแหล่งเงินทุนและมีอิสระในการบริหารจัดการ
๘. เทศบาลมีพื้นที่เขตให้บริการน้อย ทำให้ดูแลประชาชนและให้บริการอย่างทั่วถึง
๙. มีระบบอินเทอร์เน็ตและนำเทคโนโลยีสมัยใหม่มาใช้ในการปฏิบัติงาน
๑๐. การบริหารจัดการยึดหลักธรรมาภิบาล
๑๑. มีการเปิดเผยข้อมูลข่าวสารต่าง ๆ ให้ประชาชนทราบอย่างต่อเนื่องสม่ำเสมอ
๑๒. มีข้อบังคับท้องถิ่นขึ้นมาบังคับใช้

๓.๑.๒ การวิเคราะห์จุดอ่อน (Weakness)

๑. มีขนาดพื้นที่ที่จำกัดทำให้การจัดเก็บภาษีได้น้อย
๒. เยาวชนขาดคุณธรรมและจริยธรรม
๓. ขาดการรักษาสิ่งแวดล้อมที่ดี
๔. ชุมชนไม่มีความเข้มแข็ง การรวมกลุ่มทำได้ยาก
๕. การดำเนินงานตามระเบียบของทางราชการมีขั้นตอนมาก ซับซ้อน ก่อให้เกิดความล่าช้า ขาดความยืดหยุ่นในการปฏิบัติงานและการแบ่งหน้าที่ในปฏิบัติงานยังไม่ชัดเจน
๖. งบประมาณด้านการพัฒนามีจำกัด

๓.๑.๓ โอกาส (Opportunity)

๑. นโยบายรัฐบาลให้การสนับสนุน
 - ด้านเงินทุนในการประกอบอาชีพ ด้านการศึกษา ด้านสุขภาพ นโยบายไทยเข้มแข็งนโยบายการจัดสวัสดิการให้แก่ผู้สูงอายุ ผู้พิการและผู้ป่วยเอดส์ ฯลฯ
๒. นโยบายการกระจายอำนาจตามแผน พรบ.กำหนดและขั้นตอนการกระจายอำนาจ ทำให้บทบาท ภารกิจ หน้าที่ขององค์กรปกครองส่วนท้องถิ่นชัดเจนมากขึ้น

๓. นโยบายการกระจายอำนาจสู่ท้องถิ่น ทำให้องค์กรปกครองส่วนท้องถิ่นสามารถบริหารบริหารจัดการงบประมาณเพื่อแก้ไขปัญหาได้อย่างอิสระ

๔. นโยบายของรัฐบาลที่ส่งเสริมกระบวนการมีส่วนร่วมของภาคประชาชน ในการบริหารและการตรวจสอบการดำเนินงานและประชาชนได้มีส่วนร่วมในการจัดทำแผนพัฒนาท้องถิ่น

๕. มีอำนาจหน้าที่ในการบริการสาธารณะและมีบทบาทในการบริหารกิจการท้องถิ่นเพิ่มมากขึ้น

๖. มีเส้นทางคมนาคมที่สะดวกและครอบคลุมพื้นที่รับผิดชอบ

๓.๑.๔ ปัญหาอุปสรรค (Threats)

๑. ประชาชนขาดความรู้ความเข้าใจในบทบาทหน้าที่ด้านการมีส่วนร่วมและการตรวจสอบติดตามผลการดำเนินงานของเทศบาล

๒. สถานการณ์การเมืองไม่มั่นคงทำให้เศรษฐกิจถดถอย

๓. ปัญหาการประสพภัยธรรมชาติตามฤดูกาล เช่น ภัยแล้ง น้ำท่วม

๔. ปัญหาการจัดสรรงบประมาณที่ลดลงทำให้การพัฒนาของเทศบาลในบางเรื่องต้องชะงักและไม่สามารถแก้ไขปัญหาในพื้นที่ได้อย่างเพียงพอ

๕. ชุมชนขาดการรวมตัวที่เข้มแข็ง ขาดการรวมกลุ่มเป็นองค์กรชุมชน

๖. สินค้าการเกษตรราคาต่ำ

๗. การถ่ายโอนภารกิจ ให้แก่องค์กรปกครองส่วนท้องถิ่น ตามแผนการกระจายอำนาจให้แก่องค์กรปกครองส่วนท้องถิ่น ไม่เป็นไปตามเป้าหมายที่กำหนด

จากการสรุปสถานการณ์การพัฒนาออกมาโดยการวิเคราะห์จุดอ่อน จุดแข็ง ซึ่งเป็นปัจจัยภายในและการวิเคราะห์โอกาส และอุปสรรค ซึ่งปัจจัยภายนอก ทำให้มองเห็นได้ว่า เทศบาลตำบลปะทิวเป็นองค์กรที่กำลังเติบโตและก้าวหน้า ซึ่งรากฐานการบริหารเพื่อพัฒนาเมืองอย่างยั่งยืน แม้จะมีจุดอ่อนและเป็นปัญหาบ้าง แต่เป็นเพียงส่วนน้อยที่สามารถพัฒนาและแก้ไขได้ด้วยระบบคุณธรรมและจริยธรรมของบุคลากรในองค์กร ส่วนอุปสรรคซึ่งเป็นปัจจัยภายนอกต้องอาศัยการพัฒนาศักยภาพของบุคคลทุกภาคส่วนในท้องถิ่น และบุคลากรขององค์กรอย่างเข้มข้นและต่อเนื่อง และจากการมีจุดแข็งที่เหนือกว่าจุดอ่อนทำให้สถานการณ์พัฒนาที่ผ่านมาเป็นไปอย่างก้าวหน้าและตรงตามปรัชญาของการกระจายอำนาจสู่ท้องถิ่นอย่างแท้จริง

หลักและแนวคิดในการวางแผนพัฒนาของเทศบาลตำบลปะทิว

เทศบาลตำบลปะทิว ได้ดำเนินการพัฒนาโดยคำนึงถึงความต้องการของประชาชนเป็นหลัก และนโยบายการดำเนินงานนั้นต้องสอดคล้องสนับสนุนตามนโยบายของรัฐบาล แผนพัฒนาเศรษฐกิจและสังคมแห่งชาติ แผนพัฒนาจังหวัดและแผนพัฒนาอำเภอ โดยนโยบายที่สนับสนุนพอสรุปได้ดังนี้ คือ

๑. นโยบายการแก้ไขปัญหาสาธารณสุข

เทศบาลสนับสนุนโครงการต่างๆ ที่ต่อต้านยาเสพติดและป้องกันมิให้เยาวชนประชาชนใน เขตเทศบาลติดยาเสพติด

๒. นโยบายการแก้ไขปัญหาความยากจน

เทศบาลเน้นในเรื่องการแก้ไขปัญหาดังกล่าว โดยสนับสนุนโครงการต่างๆ ที่ให้ประชาชน มีรายได้ และเป็นชุมชนเข้มแข็ง

๓. นโยบายการแก้ปัญหาคอร์รัปชั่น ฯลฯ

เทศบาลแก้ไขปัญหา โดยให้ชุมชนมีส่วนร่วมหรือแสดงความคิดเห็นการทำงานได้อย่างโปร่งใส

๔. นโยบายการสร้างระบบการบริหารกิจการบ้านเมืองและสังคมที่ดีตามหลักธรรมาภิบาล
โดยมีหลักการพื้นฐาน ๖ ประการ ได้แก่ หลักนิติธรรม หลักคุณธรรม หลักความโปร่งใส หลักการมีส่วนร่วม หลักความรักผิตชอบ หลักความคุ้มค่า

การพัฒนาตามนโยบายริเริ่มของท้องถิ่น

จากการศึกษาข้อมูลพื้นฐานในด้านต่างๆ ของเทศบาลและผลจากการสำรวจปัญหาความต้องการของประชาชนในเขตเทศบาล เทศบาลจึงได้มีนโยบายริเริ่มในการพัฒนาของท้องถิ่นดังนี้

๑. ด้านโครงสร้างพื้นฐาน

เป็นการพัฒนาโครงสร้างพื้นฐานอย่างมีระบบรวมถึงการพัฒนาระบบสาธารณสุขโรค สาธารณูปการที่อยู่ในความรับผิดชอบและอำนาจหน้าที่ให้เพียงพอกับความต้องการของประชาชน

๒. ด้านเศรษฐกิจ

ฝึกอบรมอาชีพ เป็นนโยบายที่พัฒนาครอบคลุมกิจกรรมต่างๆ โครงการที่สนับสนุนการจัดตั้งกลุ่มให้ประชาชนในชุมชนมีงานทำเสริมสร้างรายได้ มีการรวมตัวในการจัดตั้งกลุ่มแม่บ้าน กลุ่มอาชีพต่างๆ มีการอบรมส่งเสริมอาชีพ สร้างความมั่นคงในอาชีพ เศรษฐกิจชุมชนเข้มแข็ง

๓. ด้านสังคมและการศึกษา

เป็นการพัฒนาที่ครอบคลุมด้านการพัฒนาคุณภาพชีวิต ให้ประชาชนมีสุขภาพแข็งแรง ปลอดภัยจากโรคภัยต่างๆ มีความปลอดภัยและเป็นชุมชนเข้มแข็ง มีการศึกษาดี ตลอดจนสังคมปลอดภัยเสพติด ส่งเสริมรักษาขนบธรรมเนียมประเพณีต่างๆ มีการร่วมมือในการอยู่ร่วมกันของสังคมอย่างเอื้ออาทรต่อกัน

๔. ด้านสิ่งแวดล้อมและทรัพยากรธรรมชาติ

สนับสนุนให้ประชาชนและชุมชนมีส่วนร่วมในการจัดการทรัพยากรธรรมชาติและสิ่งแวดล้อมในชุมชนของตนให้เป็นระบบและต่อเนื่องรวมทั้งบริหารจัดการสิ่งแวดล้อมให้สะอาดและถูกหลักสุขาภิบาล พัฒนาการเป็นเมืองน่าอยู่

๕. ด้านการเมืองและการบริหาร

เป็นการพัฒนาซึ่งครอบคลุมการสร้างองค์การการเรียนรู้ การมีส่วนร่วมของประชาชน ตลอดจนการบริการให้ประชาชนได้รับความสะดวกสบาย และการพัฒนาองค์กรเจ้าหน้าที่ให้มีประสิทธิภาพ และประชาชนสามารถรู้เหตุการณ์ได้ทัน และสามารถตรวจสอบการทำงานได้อย่างโปร่งใส

๖. ด้านการท่องเที่ยวเชิงอนุรักษ์

ให้เทศบาลตำบลปะทิว เป็นเมืองรองรับการพัฒนาการท่องเที่ยวเชิงอนุรักษ์ รักษาทรัพยากรธรรมชาติ สิ่งแวดล้อม และศิลปวัฒนธรรม ควบคู่ไปกับการพัฒนาให้เป็นศูนย์จำหน่ายของที่ระลึกจากท้องถิ่น

ผลการพัฒนาท้องถิ่นในช่วงของแผนพัฒนาที่ผ่านมา

สรุปผลการประเมินการปฏิบัติงานตามแผนพัฒนาเทศบาลประจำปี ๒๕๕๖ ได้มีการดำเนินการครบถ้วนทุกสาขาพัฒนา และได้มีการเพิ่มเติมแผนพัฒนาเทศบาลประจำปี ๒๕๕๖ เพื่อให้ตอบสนองความต้องการของประชาชน และแก้ไขปัญหาขององค์กรปกครองส่วนท้องถิ่นให้มากที่สุด โดยแยกผลการประเมินออกตามสาขาการพัฒนา ทั้งแผนพัฒนาเทศบาล ประจำปี และแผนพัฒนาเทศบาลเพิ่มเติม ประจำปี ๒๕๕๖ ดังนี้

ด้านโครงสร้างพื้นฐาน

ได้มีการดำเนินการก่อสร้างถนน ปรับปรุงถนน ก่อสร้างท่อระบายน้ำ ชุดลอกคูระบายน้ำ ไฟฟ้าสาธารณะ ปรับปรุงตลาดสด และห้องน้ำตลาดสด ทางเท้าในเขตเทศบาลตามแผนพัฒนาเทศบาล ประจำปี ๒๕๕๖ เช่น โครงการปรับปรุงถนนสายปะทิว-ท่าแซะ (หน้าไปรษณีย์ปะทิว) โครงการขยายเขตประปาถนนเทศบาล ๙ โครงการก่อสร้างถนนคอนกรีตเสริมเหล็กสายวัดเขาเจดีย์ - ถนนสายเทศบาล ๒ (หลังสำนักงานเกษตรและศูนย์พัฒนาเด็กเล็กบ้านบางสน) โครงการก่อสร้างถนนคอนกรีตเสริมเหล็ก สายเลียวัดเขาเจดีย์ โครงการปรับปรุงภูมิทัศน์บริเวณหลังสถานีรถไฟปะทิว โครงการย้ายระบบจำหน่ายไฟฟ้า โครงการปรับปรุงพื้นที่บริเวณเขตทางหลวงแผ่นดินหมายเลข ๓๒๐๑ โครงการขยาย ถนนบริเวณหน้าสถานีรถไฟปะทิว โครงการปรับปรุงภูมิทัศน์ ศูนย์พัฒนาเด็กเล็กบ้านบางสน โครงการปรับปรุงห้องประชุม (อาคารป้องกันฯ) ซึ่งโครงการข้างต้นเป็นงบประมาณจากรายได้ และจากเงินอุดหนุนทั่วไปบรรจุอยู่ในเทศบัญญัติงบประมาณรายจ่ายประจำปี ๒๕๕๖ และงบประมาณรายจ่ายเพิ่มเติม ประจำปี ๒๕๕๖ ซึ่งสามารถตอบสนองต่อความต้องการของประชาชน และบรรเทาความเดือดร้อนของ ประชาชนในการใช้ถนน และการป้องกันน้ำท่วมขัง ได้ในระดับหนึ่ง

โครงการในแผนพัฒนาเทศบาลที่ไม่ได้ดำเนินการทั้งสิ้น ๘ โครงการ เช่น) โครงการก่อสร้างถนนหินคลุกเชื่อมต่อกับถนนสายเทศบาล ๘ - เทศบาล ๑๐ โครงการปรับปรุงหลังคาตลาดสด โครงการก่อสร้างท่อระบายน้ำ ถนนสายบ้านทองหลาง-บ้านบางจาก (บริเวณสามแยกตลาดใน) โครงการปรับปรุงถนนสายเจริญรัฐ (สี่แยกเจริญรัฐ-หน้าสำนักงานสาธารณสุข) โครงการขยายเขตไฟฟ้าสาธารณะถนนสายวัดเขาเจดีย์ - ถนนสายเทศบาล ๒ (หลังสำนักงานเกษตรและศูนย์พัฒนาเด็กเล็กบ้านบางสน) โครงการขยายเขตไฟฟ้าสาธารณะถนนสายเทศบาล ๑๓ โครงการขยายเขตไฟฟ้าสาธารณะถนนสายเทศบาล ๑ (สายเข้าประปา) โครงการก่อสร้างท่อระบายน้ำถนนสายปะทิว-ท่าแซะ (สี่แยกเจริญรัฐ-บริเวณหน้าวัดเขาเจดีย์) เนื่องจากงบประมาณไม่เพียงพอ ซึ่งคาดว่าจะสามารถดำเนินการได้ในปีถัดไป

ด้านสังคมและการศึกษา

จัดได้ว่าเป็นปัญหาที่สำคัญต้องรีบแก้ไข ไม่ว่าจะเป็นด้านสุขภาพอาหาร ด้านโรคติดต่อ ด้านยาเสพติด ซึ่งเทศบาลตำบลปะทิว ได้มีการดำเนินการครอบคลุมทุกปัญหาที่กล่าวมาแล้ว โดยผลที่ออกมาเป็น ที่น่าพึงพอใจในระดับหนึ่ง แต่ด้วยปัญหาด้านสังคมที่มีอยู่มาก จึงไม่สามารถแก้ไขปัญหาได้ทั้งหมด ซึ่งยังมีปัญหาอีกมากมายที่เทศบาลต้องรีบดำเนินการแก้ไข เช่น ปัญหายาเสพติด ซึ่งในขณะนี้เทศบาลได้จัดตั้งชุมชนขึ้นในเขตเทศบาล ซึ่งต่อไปในการปฏิบัติสามารถดำเนินการในการแก้ไขปัญหาต่างๆ ได้รวดเร็วและสะดวกยิ่งขึ้น

ด้านการเมือง และการบริหาร

เทศบาลตำบลปะทิวได้ให้ความสำคัญกับการบริหารทุกด้าน ไม่ว่าจะเป็นด้านการป้องกันและบรรเทาสาธารณภัย ด้านการจัดเก็บรายได้ ด้านสถานที่ปฏิบัติงาน และเครื่องมือเครื่องใช้ในการปฏิบัติงานให้เพียงพอ เพื่อเพิ่มประสิทธิภาพในการปฏิบัติงาน ผลที่ออกมาทำให้เทศบาลมีศักยภาพในการให้บริการแก่ประชาชนมากขึ้น มีการแบ่งสัดส่วนของแต่ละกองออกอย่างชัดเจน แต่เทศบาลยังคงมีปัญหที่ต้องแก้ไขอีกมาก ไม่ว่าจะเป็นเครื่องมือเครื่องใช้ในการปฏิบัติงาน ตลอดจนประชาชนยังไม่ค่อยเข้าใจระบบการปกครองส่วนท้องถิ่น จึงไม่ค่อย ได้รับความร่วมมือจากประชาชนในการพัฒนาเท่าที่ควร

ด้านทรัพยากรธรรมชาติและสิ่งแวดล้อม

ด้วยเทศบาลตำบลปะทิว เป็นเทศบาลที่มีพื้นที่ขนาดเล็กเพียง ๑.๘๖ ตารางกิโลเมตร มีประชาชนอาศัยอยู่หนาแน่นทำให้มีปัญหาพอสมควรในด้านสิ่งแวดล้อม เช่น น้ำเสีย การจัดเก็บขยะมูลฝอย ด้วยศักยภาพของเทศบาลที่มีขนาดเล็กทำให้เทศบาลไม่มีสถานที่พักผ่อนหย่อนใจเพื่อความต้องการของประชาชน แต่ในเขตเทศบาลก็ยังพอมีสวนสาธารณะให้ประชาชนออกกำลังกาย

ปัจจัยและสถานการณ์การเปลี่ยนแปลงที่มีผลต่อการพัฒนา

จากการวิเคราะห์เทศบาลตำบลปะทิวพอสรุปแนวทางได้ดังนี้

ศักยภาพและปัญหา ความต้องการของท้องถิ่นที่ผ่านมาและโอกาสในการแก้ปัญหาในอนาคต

๑. ด้านโครงสร้างพื้นฐาน

ศักยภาพ

เครือข่ายถนนในเขตเทศบาลสามารถเชื่อมโยงไปสู่ทางหลวงไปยังจังหวัดชุมพรและกรุงเทพมหานครได้ ประกอบกับมีทางรถไฟสายใต้ผ่านเขตเทศบาล ซึ่งสามารถพัฒนาเครือข่ายการคมนาคมได้

ปัญหา

ถนนหนทางยังไม่ได้มาตรฐานเท่าที่ควร ถนนหลายสายยังเป็นถนนลูกรังในช่วงฤดูฝนเป็นหลุม เป็นบ่อเกิดน้ำท่วมขังทำให้การสัญจรไปมาไม่ค่อยสะดวกเท่าที่ควร และสิ้นเปลืองงบประมาณในการซ่อมแซม

ความต้องการ

ประชาชนต้องการถนนที่ได้มาตรฐานและถนนอยู่ในสภาพที่พร้อมสัญจรไปมาได้สะดวกและสามารถเชื่อมโยงได้ทั่วเขตเทศบาล

๒. ด้านเศรษฐกิจ

ศักยภาพ

เทศบาลเป็นศูนย์รวมความเจริญของตัวอำเภอปะทิว และเป็นย่านการค้าขายและบริการ เป็นศูนย์รวมทางเศรษฐกิจของอำเภอ

ปัญหา

เทศบาลยังไม่มีลานค้าชุมชน สหกรณ์ชุมชน เพื่อเป็นศูนย์รวมผลิตผลอย่างแท้จริง เนื่องจากไม่มี งบประมาณที่จัดการด้านนี้ ประชาชนจึงมีเพียงเฉพาะตลาดสดเพียงแห่งเดียวที่ใช้ค้าขายอยู่ในปัจจุบัน

ความต้องการ

ประชาชนในชุมชนต้องการให้มีการจัดตั้งศูนย์รวม (ลานค้าชุมชน) หรือสหกรณ์ชุมชนและปรับปรุงตลาดสดเพื่อให้มีที่จำหน่ายสินค้า พร้อมทั้งให้มีการสร้างอาชีพให้ประชาชนมีรายได้พึ่งพาตนเองได้

๓. ด้านสังคมและการศึกษา

ศักยภาพ

อำนาจหน้าที่ของเทศบาลมีมากกว่าสุขาภิบาล พร้อมทั้งงบประมาณ หากเทศบาลปฏิบัติให้ได้ตามอำนาจหน้าที่ก็จะนำความผาสุกมาให้กับประชาชนในท้องถิ่นได้อย่างทั่วถึง

ปัญหา

ที่ผ่านมาการให้ความสำคัญต่อการบริหารด้านสังคม และการศึกษายังมีน้อย เช่น สุขภาพอนามัย การศึกษา ความปลอดภัยในชีวิตและทรัพย์สิน ประชาชนยังไม่ได้รับบริการหรือพัฒนาเท่าที่ควร เนื่องจากขาดการประชาสัมพันธ์ งบประมาณมีจำกัด

ความต้องการ

- ประชาชนในเขตเทศบาลต้องการมีคุณภาพชีวิตที่ดี
- ประชาชนต้องการความปลอดภัยในชีวิตและทรัพย์สิน
- ประชาชนต้องการมีการศึกษาที่ดี มีการจัดการเรียน การสอน หลักสูตร บุคลากรและสื่อทั้งในระบบโรงเรียน และนอกโรงเรียน

- ประชาชนต้องการมีส่วนร่วมในกระบวนการประชาคม เพื่อรับทราบ ตรวจสอบ ติดตาม การดำเนินงานของรัฐได้
- ประชาชนต้องการรักษาขนบธรรมเนียมประเพณีต่างๆ เพื่อคนรุ่นหลังได้สืบทอดต่อไป

๔. ด้านทรัพยากรธรรมชาติและสิ่งแวดล้อม

ศักยภาพ

เทศบาลตำบลปะทิว มีความหนาแน่นของประชากรไม่มากนัก ปัญหาด้านทรัพยากรธรรมชาติและสิ่งแวดล้อมจึงส่งผลกระทบต่อไม่มากเท่าที่ควร หากวางระบบการจัดการไว้เป็นอย่างดีคงจะไม่เสียงบประมาณมากในการจัดการภายหลัง

ปัญหา

ประชาชนในชุมชนยังขาดจิตสำนึกในการรักษาธรรมชาติสิ่งแวดล้อมและขาดการดูแลอย่างเหมาะสม พร้อมทั้งการบังคับใช้กฎหมายไม่เข้มงวดและไม่มีประสิทธิผล นอกจากนั้นแล้วการกระจายตัวของชุมชนไม่มีโครงสร้างพื้นฐานรองรับอย่างเพียงพอ

ความต้องการ

ประชาชนในเขตเทศบาล ต้องการเป็นการพัฒนาในเชิงคุณภาพ โดยการใช้ทรัพยากรธรรมชาติอย่างประหยัดและคุ้มค่า ให้ความสำคัญต่อการพัฒนาอนุรักษ์สิ่งแวดล้อมอย่างจริงจังและต้องการฟื้นฟูทรัพยากรธรรมชาติที่เสียหาย เพื่อให้กลับคืนสภาพที่ใช้ได้ดี

๕. ด้านการเมือง - การบริหาร

ศักยภาพ

เทศบาลเป็นองค์กรที่มีประชาชนหลากหลายอาชีพรวมกันอยู่และเป็นชุมชนที่มีความเจริญพอสมควร พร้อมทั้งประชาชนมีความตื่นตัวในการที่จะพัฒนาชุมชนของตนเองให้เจริญในทุกๆ ด้าน เทียบเท่าเทศบาลอื่นที่เจริญแล้ว ประชาชนพยายามสร้างชุมชนเข้มแข็ง ชุมชนที่ปลอดจากสารเสพติด และมีความตื่นตัวในระบบประชาธิปไตยอย่างเต็มรูปแบบ

ปัญหา

เดิมประชาชนในเขตเทศบาลไม่ค่อยเข้าใจในระบบการเมืองเท่าที่ควร คือความเป็นอยู่แบบธรรมดาไม่กระตือรือร้นต่อการพัฒนา พร้อมทั้งไม่ค่อยมีส่วนร่วมในการเมืองเท่าที่ควร

ความต้องการ

ชุมชนของเทศบาลปัจจุบันมีความตื่นตัวในการเมืองเกือบทุกรูปแบบ พร้อมทั้งสร้างชุมชนที่เข้มแข็ง ปลอดจากยาเสพติด และสนใจในการพัฒนาบ้านเมือง และชุมชนของตนเองให้ก้าวหน้าอยู่ตลอดเวลาในทุกๆ ระดับ พร้อมทั้งมีจิตสำนึกในการสร้างระเบียบวินัยให้กับตนเองและชุมชน

๖. ด้านการท่องเที่ยวเชิงอนุรักษ์

ศักยภาพ

ในเขตเทศบาลไม่มีสถานที่ท่องเที่ยวตามธรรมชาติ แต่มีสถานที่ท่องเที่ยวบางส่วนที่พอจะพัฒนาเป็นแหล่งท่องเที่ยวในชุมชนได้ เช่น วัดเขาเจดีย์

ปัญหา

รายได้ของเทศบาลมีจำกัด ไม่เพียงพอกับการพัฒนา จำเป็นต้องขอรับเงินอุดหนุนงบประมาณจากส่วนกลาง หรือ จัดสรรงบประมาณไว้ในกรณีพิเศษ ซึ่งปรากฏตามพระราชบัญญัติกำหนดแผนและขั้นตอนการกระจายอำนาจให้แก่องค์กรปกครองส่วนท้องถิ่น พ.ศ.๒๕๔๒ ทำให้เทศบาลมีรายได้เพิ่มขึ้น

ความต้องการ

ประชาชนในเขตเทศบาลต้องการให้ท้องถิ่นเป็นเมืองที่รองรับการพัฒนาการท่องเที่ยวเชิงอนุรักษ์ รักษาทรัพยากรธรรมชาติ สิ่งแวดล้อม และศิลปวัฒนธรรม ควบคู่ไปกับการพัฒนาให้เป็นศูนย์จำหน่ายของที่ระลึกจากท้องถิ่น

บทที่ ๔

วิสัยทัศน์ พันธกิจ และจุดมุ่งหมายเพื่อการพัฒนา

๑. ยุทธศาสตร์การพัฒนาประเทศในแผนพัฒนาเศรษฐกิจและสังคมแห่งชาติ ฉบับที่ ๑๑

๑.) ยุทธศาสตร์การสร้างความเป็นธรรมในสังคม

- การสร้างความมั่นคงทางเศรษฐกิจและสังคมให้ทุกคนในสังคมควบคู่กับการเสริมสร้างขีดความสามารถในการจัดการความเสี่ยงและสร้างโอกาสในชีวิตให้แก่ตนเอง
- การจัดบริการทางสังคมให้ทุกคนตามสิทธิขั้นพื้นฐาน เน้นการสร้างภูมิคุ้มกันระดับปัจเจกและสร้างการมีส่วนร่วมในกระบวนการตัดสินใจในการพัฒนาประเทศ
- การเสริมสร้างพลังให้ทุกภาคส่วนสามารถเพิ่มทางเลือกการใช้ชีวิตในสังคมและมีส่วนร่วมในเชิงเศรษฐกิจ สังคม และการเมืองได้อย่างมีคุณค่าและศักดิ์ศรี
- การสานสร้างความสัมพันธ์ของคนในสังคมให้มีคุณค่าร่วมและตระหนักถึงผลประโยชน์ของสังคม และเสริมสร้างการบริหารราชการแผ่นดินที่มีประสิทธิภาพ โปร่งใส มีระบบตรวจสอบและการบิผิดชอบที่รัดกุม

๒.) ยุทธศาสตร์การพัฒนาคนสู่สังคมแห่งการเรียนรู้ตลอดชีวิตอย่างยั่งยืน

- การปรับโครงสร้างและการกระจายตัวประชากรให้เหมาะสม
- การพัฒนาคุณภาพคนไทยให้มีภูมิคุ้มกันต่อการเปลี่ยนแปลง
- การส่งเสริมการลดปัจจัยเสี่ยงด้านสุขภาพอย่างเป็นองค์รวม
- การส่งเสริมการเรียนรู้ตลอดชีวิต
- การเสริมสร้างความเข้มแข็งของสถาบันทางสังคม

๓.) ยุทธศาสตร์ความเข้มแข็งภาคเกษตร ความมั่นคงของอาหารและพลังงาน

- การพัฒนาทรัพยากรธรรมชาติที่เป็นฐานการผลิตภาคเกษตรให้เข้มแข็งและยั่งยืน
- การเพิ่มประสิทธิภาพและศักยภาพการผลิตภาคเกษตร
- การสร้างมูลค่าเพิ่มผลผลิตทางการเกษตรตลอดห่วงโซ่การผลิต
- การสร้างความมั่นคงในอาชีพและรายได้ให้แก่เกษตรกร
- การสร้างความมั่นคงด้านอาหารและพัฒนาพลังงานชีวภาพในระดับครัวเรือนและชุมชน
- การสร้างความมั่นคงด้านพลังงานชีวภาพเพื่อสนับสนุนการพัฒนาประเทศและความเข้มแข็งภาคเกษตร

- การปรับระบบบริหารจัดการภาครัฐเพื่อเสริมสร้างความมั่นคงด้านอาหารและพลังงาน

๔.) ยุทธศาสตร์การปรับโครงสร้างเศรษฐกิจสู่การเติบโตอย่างมีคุณภาพและยั่งยืน

- การปรับโครงสร้างเศรษฐกิจสู่การพัฒนาที่มีคุณภาพและยั่งยืน
- การพัฒนาวิทยาศาสตร์ เทคโนโลยี วิจัย และนวัตกรรม
- การพัฒนาขีดความสามารถในการแข่งขันที่มีประสิทธิภาพ เท่าเทียม และเป็นธรรม
- การบริหารจัดการเศรษฐกิจส่วนรวมอย่างมีเสถียรภาพ

๕.) ยุทธศาสตร์การสร้างเชื่อมโยงกับประเทศในภูมิภาคเพื่อความมั่นคงทางเศรษฐกิจและสังคม

- การพัฒนาความเชื่อมโยงด้านการขนส่งและระบบโลจิสติกส์ภายใต้กรอบความร่วมมือในอนุภูมิภาคต่าง ๆ
- การพัฒนาฐานลงทุนโดยเพิ่มขีดความสามารถในการแข่งขันระดับอนุภูมิภาค

- การสร้างความพร้อมในการเข้าสู่ประชาคมอาเซียน
 - การเข้าร่วมเป็นภาคีความร่วมมือระหว่างประเทศและภูมิภาคภายใต้บทบาทที่สร้างสรรค์ เป็นทางเลือกในการดำเนินนโยบายระหว่างประเทศในเวทีโลก
 - การสร้างความเป็นหุ้นส่วนทางเศรษฐกิจในภูมิภาคด้านการพัฒนาทรัพยากรมนุษย์ การเคลื่อนย้ายแรงงาน และการส่งเสริมแรงงานไทยในต่างประเทศ
 - การมีส่วนร่วมอย่างสำคัญในการสร้างสังคมนานาชาติที่มีคุณภาพชีวิต ป้องกันภัยจากการก่อการร้ายและอาชญากรรม ยาเสพติด ภัยพิบัติ และการแพร่ระบาดของโรคร้าย
- ๖.) ยุทธศาสตร์การจัดการทรัพยากรธรรมชาติและสิ่งแวดล้อมอย่างยั่งยืน
- การอนุรักษ์ ฟื้นฟู และสร้างความมั่นคงของฐานทรัพยากรธรรมชาติและสิ่งแวดล้อม
 - การปรับกระบวนการพัฒนาและขับเคลื่อนประเทศเพื่อเตรียมพร้อมไปสู่การเป็นเศรษฐกิจและสังคมคาร์บอนต่ำและเป็นมิตรกับสิ่งแวดล้อม
 - การยกระดับขีดความสามารถในการรองรับและปรับตัวต่อการเปลี่ยนแปลงสภาพภูมิอากาศ เพื่อให้สังคมมีภูมิคุ้มกัน
 - การเตรียมความพร้อมรองรับภัยพิบัติทางธรรมชาติ
 - การสร้างภูมิคุ้มกันด้านการค้าจากเงื่อนไขด้านสิ่งแวดล้อมและวิกฤตจากการเปลี่ยนแปลงสภาพภูมิอากาศ
 - การเพิ่มบทบาทประเทศไทยในเวทีประชาคมโลกที่เกี่ยวข้องกับกรอบความตกลงและพันธกรณีด้านสิ่งแวดล้อมระหว่างประเทศ
 - การควบคุมและลดมลพิษ
 - การพัฒนาการบริหารจัดการทรัพยากรธรรมชาติและสิ่งแวดล้อมให้มีประสิทธิภาพโปร่งใสและเป็นธรรมอย่างบูรณาการ

ส่วนท้องถิ่นในฐานะบทบาทของภาคีพัฒนาในแผนพัฒนาเศรษฐกิจและสังคมแห่งชาติ

ฉบับที่ ๑๑

๑.) นำแผนชุมชนมาประกอบการจัดสรรงบประมาณการพัฒนาท้องถิ่นและผลักดันการดำเนินงานภายใต้แผนชุมชนให้บังเกิดผลเป็นรูปธรรม โดยการระดมทรัพยากรภายในพื้นที่รับผิดชอบทั้งจากภาครัฐ เอกชน พัฒนาเอกชน และชุมชน เพื่อสร้างการมีส่วนร่วมและความเป็นเจ้าของที่นำไปสู่การพัฒนาชุมชนโดยชุมชน เพื่อชุมชน

๒.) จัดบริการทางเศรษฐกิจและสังคมขั้นพื้นฐานให้ชุมชนอย่างทั่วถึงและมีประสิทธิภาพ คนในชุมชนเข้าถึงแหล่งทุน การศึกษา สาธารณสุข และการคุ้มครองทางสังคมได้อย่างเท่าเทียมกัน

๓.) ประสานความร่วมมือระหว่างภาคีการพัฒนาต่างๆ ในทุกระดับ ตั้งแต่ชุมชน จังหวัด กลุ่มจังหวัด ภูมิภาค และประเทศ ในการดำเนินโครงการและกิจกรรมการพัฒนาที่ก่อให้เกิดประโยชน์ต่อชุมชนอย่างกว้างขวางในหลายมิติ พร้อมสนับสนุนให้มีมาตรการทางสังคมเพื่อเฝ้าระวังและตรวจสอบบริการต่างๆ ให้มีความโปร่งใสเป็นธรรม โดยมีมาตรการคุ้มครองผู้ที่ทำประโยชน์เพื่อชุมชน/สังคม

๔.) พัฒนาระบบข้อมูลท้องถิ่นให้เป็นระบบ และปรับปรุงให้ทันสมัยอยู่เสมอ ทั้งข้อมูลครัวเรือน ข้อมูลศักยภาพท้องถิ่นในประเด็นต่างๆ อาทิ การรวมกลุ่มการจัดการกิจกรรมของชุมชน ทูตทางเศรษฐกิจ ทูตทาง

ทรัพยากรธรรมชาติ ทุนภูมิปัญญาท้องถิ่นและปราชญ์หรือผู้นำตามธรรมชาติในชุมชน สนับสนุนการจัดการองค์ความรู้ในชุมชน ประสานสถาบันการศึกษาในพื้นที่ และเปิดเวทีให้ภาคประชาสังคมมีบทบาทในการร่วมพัฒนาและเป็นแกนในการจัดการองค์ความรู้

๕.) พัฒนาระบบการติดตามประเมินผลของชุมชน และจัดทำตัวชี้วัดความเข้มแข็งของชุมชนในมิติต่างๆ เช่น ตัวชี้วัดความสุขของชุมชน ทั้งความสุขภายในจิตใจ เช่น การเข้าถึงหลักศาสนา ความภาคภูมิใจในท้องถิ่น เป็นต้น และความสุขภายนอก เช่น การมีครอบครัวอบอุ่น การมีปัจจัยสี่พอเพียง การมีหลักประกันในชีวิต เป็นต้น

วิสัยทัศน์การพัฒนาจังหวัด

2. แนวทางการพัฒนาจังหวัดชุมพร

2.1 ยุทธศาสตร์จังหวัด

- 1) พัฒนาคนและสังคมให้มีคุณภาพ สู้ประชาชนที่มีคุณภาพชีวิตที่ดี ครอบครัวชุมชนเข้มแข็ง มีความมั่นคงปลอดภัย และเป็นสังคมแห่งการเรียนรู้
- 2) เป็นแหล่งท่องเที่ยวทางธรรมชาติ วัฒนธรรม และประเพณีที่เป็นเอกลักษณ์ของภาคใต้
- 3) เป็นแหล่งผลิตสินค้าเกษตรและอาหารที่ปลอดภัย เกษตรอุตสาหกรรม และเทคโนโลยีสะอาด
- 4) แหล่งทรัพยากรธรรมชาติและสิ่งแวดล้อมมีความอุดมสมบูรณ์

๒.๒ ยุทธศาสตร์การพัฒนาอำเภอปะทิว

๑. การแก้ไขปัญหาความยากจน
๒. การป้องกันการปราบปรามยาเสพติด
๓. การป้องกันและปราบปรามการทุจริตและประพฤติมิชอบในวงราชการ
๔. การแก้ไขปัญหาหาค่าพืชเศรษฐกิจสำคัญของอำเภอ
๕. การส่งเสริมให้ทุกชุมชนเป็นชุมชนเข้มแข็ง
๖. การส่งเสริมระบบบริหารสังคมขั้นพื้นฐานทุกด้านที่มีคุณภาพครอบคลุมเป็นธรรม
๗. ส่งเสริมการท่องเที่ยว

2.3 วิสัยทัศน์จังหวัดชุมพร (Vision)

“ชุมพรน่าอยู่ สู่เกษตรกรรมที่ยั่งยืน และการท่องเที่ยวเชิงอนุรักษ์”

2.4 พันธกิจ (Mission)

- 1) สร้างเสริมศักยภาพคน ครอบครัว ชุมชน และสังคมที่มีคุณภาพ
- 2) เพิ่มประสิทธิภาพการบริหารจัดการการท่องเที่ยว และพัฒนาแหล่งท่องเที่ยวเพื่อการท่องเที่ยวอย่างยั่งยืน
- 3) พัฒนาขีดความสามารถในการแข่งขันทางเศรษฐกิจของสินค้าเกษตร และเพิ่มผลิตภาพสินค้าเกษตรที่มีคุณภาพและปลอดภัย
- 4) บริหารจัดการทรัพยากรธรรมชาติและสิ่งแวดล้อมโดยกระบวนการมีส่วนร่วมของชุมชน
- 5) พัฒนาและส่งเสริมวัฒนธรรมทางการเมือง การปกครองและรักษาความสงบเรียบร้อย ความมั่นคงภายในสังคม
- 6) เพิ่มประสิทธิภาพการบริหารราชการจังหวัดเพื่อประโยชน์สุขของประชาชนภายใต้หลักเกณฑ์และวิธีการบริหารกิจการบ้านเมืองที่ดี

2.5 เป้าประสงค์รวม (Objectives)

- 1) คนมีคุณภาพ ชุมชนเข้มแข็ง
- 2) แหล่งท่องเที่ยวมีคุณภาพ
- 3) ผลผลิตสินค้าเกษตร และความสามารถในการแข่งขันเพิ่มมากขึ้น
- 4) ทรัพยากรธรรมชาติและสิ่งแวดล้อมได้รับการบริหารจัดการเพื่อใช้ประโยชน์อย่างยั่งยืน
- 5) ประชาชนได้รับประโยชน์สูงสุดจากการบริหารงานจังหวัดแบบบูรณาการ
- 6) จังหวัดชุมพรเป็นเมืองน่าอยู่

2.6 ตัวชี้วัดเป้าประสงค์

- 1) คริวเรือนในจังหวัดชุมพรยกระดับคุณภาพชีวิตผ่านเกณฑ์ จปฐ.
- 2) จำนวนนักท่องเที่ยวและรายได้จากการท่องเที่ยวเพิ่มขึ้น
- 3) มูลค่าผลิตภัณฑ์มวลรวมจังหวัดสาขาเกษตรกรรมเพิ่มขึ้น
- 4) การบริหารจัดการทรัพยากรธรรมชาติและสิ่งแวดล้อมผ่านเกณฑ์มาตรฐาน
- 5) จำนวนเรื่องร้องเรียนเกี่ยวกับความไม่เป็นธรรมและความไม่โปร่งใสลดลง
- 6) ความสุขมวลรวมของจังหวัดชุมพรเพิ่มขึ้น

2.7 ประเด็นยุทธศาสตร์ (Strategic Issue)

- 1) การพัฒนาคนและสังคมให้มีคุณภาพ
- 2) การพัฒนาการท่องเที่ยวอย่างครบวงจร
- 3) การผลิตสินค้าเกษตร เกษตรอุตสาหกรรม และการตลาด
- 4) การบริหารจัดการทรัพยากรธรรมชาติและสิ่งแวดล้อม
- 5) ด้านความมั่นคง

วิสัยทัศน์เทศบาลตำบลปะทิว

“ปะทิวเมืองน่าอยู่ ร่วมพิทักษ์สิ่งแวดล้อม เสริมสร้างเศรษฐกิจชุมชน	มุ่งสู่เมืองท่องเที่ยวเชิงอนุรักษ์ พร้อมพัฒนาคุณภาพชีวิต อยู่บนพื้นฐานแห่งคุณธรรม”
---	--

พันธกิจ

๑. ให้มีถนนที่ได้มาตรฐานและเพียงพอแก่การสัญจร
๒. ให้มีการวางท่อระบายน้ำในถนนทุกสาย และปรับปรุงท่อที่มีอยู่เดิมให้ดีขึ้น
๓. ให้ประชาชนมีรายได้เพิ่มขึ้น
๔. ให้ประชาชนมีสุขภาพดี
๕. ให้เยาวชน ประชาชน รู้จักใช้เวลาว่างให้เป็นประโยชน์
๖. ให้ชุมชนปลอดจากพาหนะของโรคติดต่อ
๗. ให้ประชาชนมีความรู้อย่างน้อยต้องสำเร็จการศึกษาภาคบังคับ
๘. ให้ชุมชนเกิดความเข้มแข็ง
๙. ให้ประชาชนรู้จักระเบียบวินัยด้านจราจร
๑๐. ให้สิ่งแวดล้อมในเขตเทศบาลดูสะอาดสวยงาม
๑๑. จัดให้มีการสร้างจิตสำนึกในการอนุรักษ์ทรัพยากรธรรมชาติและสิ่งแวดล้อม
๑๒. จัดให้มีแหล่งท่องเที่ยวเชิงอนุรักษ์ในเขตเทศบาล

จุดมุ่งหมายเพื่อการพัฒนาท้องถิ่น

จุดมุ่งหมายเพื่อการพัฒนา ท้องถิ่น	ตัวชี้วัด	ข้อมูลพื้นฐาน	เป้าหมาย					
			ปี ๒๕๕๘-๒๕๖๒	ปี ๒๕๕๘	ปี ๒๕๕๙	ปี ๒๕๖๐	ปี ๒๕๖๑	ปี๒๕๖๒
๑. ขยายการพัฒนาและการ บริการด้านโครงสร้างพื้นฐาน อย่างทั่วถึงและเพียงพอ ๒. พัฒนาระบบสาธารณสุขปโรค สาธารณสุขการ ให้ตอบสนองต่อ ความต้องการของประชาชน	๑)ร้อยละของครัวเรือนที่ มีการคมนาคมสะดวก รวดเร็ว	๑)ครัวเรือนที่มีการคมนาคม สะดวกรวดเร็วมีร้อยละ ๖๕ ของครัวเรือน ทั้งหมด	๑๐๐%	๗๐%	๗๕%	๘๐%	๙๐%	๑๐๐%
	๒)ร้อยละของครัวเรือนที่ มีสาธารณสุขปโรค สาธารณสุขการ ครบถ้วน	๒)ครัวเรือนที่มีระบบ สาธารณสุขปโรค สาธารณูปการ ครบถ้วน มีร้อยละ ๗๐ ของ ครัวเรือนทั้งหมด	๑๐๐%	๗๕%	๘๐%	๘๕%	๙๐%	๑๐๐%
๓. เสริมสร้างเศรษฐกิจชุมชน ให้ เข้มแข็ง พึ่งตนเองได้ ๔. ส่งเสริมการลงทุน สร้างงาน สร้างรายได้ ให้ประชาชนใน ท้องถิ่น	๑)ร้อยละของระบบ เศรษฐกิจที่มีการขยายตัว	๓)ระบบที่มีการขยายตัว ร้อย ละ ๖๐	๑๐๐%	๗๐%	๘๐%	๙๐%	๙๕%	๑๐๐%
	๒)ร้อยละของครัวเรือนที่ มีรายได้เพิ่มขึ้น	๔)ครัวเรือนที่มีรายได้เพิ่มขึ้น มี ร้อยละ ๑๐ ของครัวเรือน ทั้งหมด	๑๐๐%	๓๐%	๕๐%	๗๐%	๙๐%	๑๐๐%
	๓)ร้อยละของประชาชนที่ ว่างงาน	-ประชาชนในเขตเทศบาลที่ ว่างงาน ร้อยละ ๒๐	๐%	๑๕%	๑๐%	๕%	๓%	๐%

จุดมุ่งหมายเพื่อการพัฒนา ท้องถิ่น	ตัวชี้วัด	ข้อมูลพื้นฐาน	เป้าหมาย					
			ปี ๒๕๕๘-๒๕๖๒	ปี ๒๕๕๘	ปี ๒๕๕๙	ปี ๒๕๖๐	ปี ๒๕๖๑	ปี ๒๕๖๒
๕. ประชากรในท้องถิ่นมีความ ปลอดภัย ในชีวิตและทรัพย์สิน	๑)ร้อยละครัวเรือนที่มีความ ปลอดภัยในชีวิต และ ทรัพย์สิน	๕)ครัวเรือนที่มีความปลอดภัยใน ชีวิตและทรัพย์สิน มีร้อยละ ๗๐ ของครัวเรือนทั้งหมด	๑๐๐%	๗๕%	๘๐%	๘๕%	๙๐%	๑๐๐%
๖. พัฒนาคุณภาพการศึกษาทุก ระดับ	๒)ร้อยละของประชาชนที่ ได้รับการศึกษา	๖)ประชาชนที่ได้รับการศึกษาร้อย ละ ๗๐ ของประชาชนทั้งหมด	๑๐๐%	๗๕%	๘๐%	๘๕%	๙๐%	๑๐๐%
๗. พัฒนาคุณภาพชีวิตของ ประชากร	๓)ร้อยละของประชาชนที่มี คุณภาพชีวิตที่ดีได้เกณฑ์ มาตรฐาน	๗)ประชาชนที่มีคุณภาพชีวิตที่ดี มี ร้อยละ ๖๐ ของประชาชนทั้งหมด	๑๐๐%	๗๐%	๘๐%	๙๐%	๙๕%	๑๐๐%
๘. สิ่งแวดล้อมไม่เป็นมลพิษ	๑)จำนวนครัวเรือนที่มีการ กำจัดขยะอย่างถูกสุขลักษณะ	๑)ครัวเรือนที่มีการกำจัดขยะอย่าง ถูกสุขอนามัย มีร้อยละ ๔๐ ของ จำนวนครัวเรือนทั้งหมด	๑๐๐%	๕๐%	๗๐%	๘๐%	๙๐%	๑๐๐%
๙. ประชาชนมีจิตสำนึกในการ อนุรักษ์ทรัพยากรธรรมชาติ และ สิ่งแวดล้อม	๒)ร้อยละของประชาชนที่มี จิตสำนึกในการอนุรักษ์ ทรัพยากรธรรมชาติ และ สิ่งแวดล้อม	๒)ประชาชนที่มีจิตสำนึกในการ อนุรักษ์ทรัพยากรธรรมชาติ และ สิ่งแวดล้อมมีร้อยละ ๕๐ ของ ประชาชนทั้งหมด	๑๐๐%	๖๐%	๗๐%	๘๐%	๙๐%	๑๐๐%
๑๐. สร้างความเป็นเมืองน่าอยู่ น่าอาศัย และน่ามอง	๓)ภูมิทัศน์ในเขตเทศบาล ได้รับการปรับปรุงแต่งเติม ๔)จำนวนแหล่งท่องเที่ยวเชิง อนุรักษ์ในเขตเทศบาล	๓) ภูมิทัศน์ในเขตเทศบาลมีการ ปรับปรุงแต่งเติมเพียงร้อยละ ๒๐ ๔) แหล่งท่องเที่ยวเชิงอนุรักษ์ใน เขตเทศบาลมีเพิ่มขึ้น	๑๐๐%	๔๐%	๕๐%	๗๐%	๙๐%	๑๐๐%
			๑๐๐%	๘๐%	-	-	๙๐%	๑๐๐%

จุดมุ่งหมายเพื่อการพัฒนา ท้องถิ่น	ตัวชี้วัด	ข้อมูลพื้นฐาน	เป้าหมาย					
			ปี ๒๕๕๘-๒๕๖๒	ปี ๒๕๕๘	ปี ๒๕๕๙	ปี ๒๕๖๐	ปี ๒๕๖๑	ปี ๒๕๖๒
๑๑. ประชาชนมีส่วนร่วมในการ ปกครองท้องถิ่น	๑)ร้อยละของประชาชนที่มี ส่วนร่วมในการปกครอง ท้องถิ่น	๑)ประชาชนมีส่วนร่วมในการ ปกครองท้องถิ่น มีร้อยละ ๕๐ ของ ประชาชนทั้งหมด	๑๐๐%	๖๐%	๗๐%	๘๐%	๙๐%	๑๐๐%
๑๒. ชุมชนมีความเข้มแข็ง พึ่งตนเองได้	๒)ร้อยละของชุมชนที่ สามารถพึ่งตนเองได้	๒)ชุมชนที่สามารถพึ่งตนเองได้ มี ร้อยละ ๕๐ ของชุมชนทั้งหมด	๑๐๐%	๖๐%	๗๐%	๘๐%	๙๐%	๑๐๐%
๑๓. ประชาชนมีระเบียบวินัย ยึดหลักกฎหมายเป็นแนวทางใน การดำเนินชีวิต	๓)ร้อยละของประชาชนที่มี ระเบียบวินัย ยึดหลัก กฎหมายเป็นแนวทางในการ ดำเนินชีวิต	๓)ประชาชนมีระเบียบวินัย ยึด หลักกฎหมายเป็นแนวทางในการ ดำเนินชีวิต มีร้อยละ ๖๐ ของ ประชาชนทั้งหมด	๑๐๐%	๗๐%	๘๐%	๘๕%	๙๐%	๑๐๐%

บทที่ ๕

ยุทธศาสตร์และแนวทางการพัฒนาเทศบาลตำบลปะทิว

ยุทธศาสตร์การพัฒนา	แนวทางการพัฒนา
๑. ยุทธศาสตร์การพัฒนาด้านโครงสร้างพื้นฐาน	๑. ก่อสร้าง/ปรับปรุง/ซ่อมแซมเส้นทางคมนาคม ๒. ขยายเขตบริการไฟฟ้าให้ทั่วถึง ๓. ก่อสร้าง/ปรับปรุง/ซ่อมแซมและขยายเขตประปา ๔. ขยายเขตบริการโทรศัพท์ให้ครอบคลุมในพื้นที่ ๕. ก่อสร้าง/ปรับปรุง/ซ่อมแซมอาคารและสิ่งก่อสร้างอื่น
๒. ยุทธศาสตร์การพัฒนาด้านสังคมและคุณภาพชีวิตให้เป็นเมืองที่น่าอยู่	๑. ส่งเสริมการพัฒนาด้านคุณภาพชีวิตให้แก่เด็ก สตรี ผู้สูงอายุ ผู้พิการ ผู้ด้อยโอกาส ผู้ยากไร้และประชาชนทั่วไป ๒. สนับสนุนการดำเนินงานขององค์กรต่าง ๆ เพื่อพัฒนาสังคมและคุณภาพชีวิต ๓. สนับสนุนการสาธารณสุขและการป้องกันโรคระบาด, โรคติดต่อ, โรคไม่ติดต่อ และป้องกันโรคระบาดในสัตว์ ๔. ส่งเสริมกิจกรรมให้บริการด้านสุขภาพแก่ประชาชนและสนับสนุนกองทุนประกันสุขภาพ ๕. ส่งเสริมการกีฬาและนันทนาการ ๖. ส่งเสริมการดำเนินงานด้านการป้องกันและแก้ไขปัญหายาเสพติด ๗. ดำเนินการกำจัดขยะ สิ่งปฏิกูล มูลฝอย และเหตุรำคาญ ๘. เสริมสร้างความเข้มแข็งของชุมชน ๙. ป้องกันและบรรเทาสาธารณภัย รักษาความสงบเรียบร้อยของประชาชน
๓. ยุทธศาสตร์ด้านการศึกษา ศาสนา ศิลปวัฒนธรรม จารีตประเพณี และภูมิปัญญาท้องถิ่น	๑. ส่งเสริมและสนับสนุนด้านการศึกษาให้กับประชาชน ๒. ส่งเสริมการพัฒนาวิชาชีพครู/บุคลากรทางการศึกษา ๓. ส่งเสริมการจัดกิจกรรมทางศาสนา ศิลปวัฒนธรรม จารีตประเพณี ๔. ทำนุ บำรุง รักษาามรดกทางศิลปวัฒนธรรม จารีตประเพณี และสืบทอดภูมิปัญญาท้องถิ่น ๕. เตรียมความพร้อมเพื่อรองรับการถ่ายโอนภารกิจด้านการศึกษา
๔. ยุทธศาสตร์ด้านการพัฒนาทรัพยากรธรรมชาติและสิ่งแวดล้อม	๑. ปรับปรุง พัฒนา บำรุงรักษาทรัพยากรธรรมชาติและสิ่งแวดล้อม ๒. อนุรักษ์ คุ้มครอง ดูแล และบำรุงรักษาทรัพยากรธรรมชาติและสิ่งแวดล้อม

ยุทธศาสตร์การพัฒนา	แนวทางการพัฒนา
๕.ยุทธศาสตร์ด้านการพัฒนาเศรษฐกิจ การส่งเสริมอาชีพ และการท่องเที่ยว	๑. ส่งเสริมและสนับสนุนด้านอาชีพ ๒. ส่งเสริมและสนับสนุนด้านการท่องเที่ยว
๖. ยุทธศาสตร์การพัฒนาด้านการเมือง การบริหาร และการพัฒนาบุคลากร	๑. สนับสนุนการมีส่วนร่วมของทุกภาคส่วน และการส่งเสริมการปกครองระบอบประชาธิปไตยอันมีพระมหากษัตริย์ทรงเป็นประมุข ๒. สนับสนุนกิจกรรมที่เป็นนโยบายของรัฐบาล ๓. พัฒนาคุณภาพการให้บริการแก่ประชาชนตามหลักธรรมาภิบาล ๔. พัฒนาด้านข้อมูลข่าวสารของเทศบาล ๕. เพิ่มประสิทธิภาพการจัดเก็บรายได้ ๖. จัดหาและซ่อมบำรุงวัสดุครุภัณฑ์ที่จำเป็นต่อการปฏิบัติงาน ๗. พัฒนาศักยภาพบุคลากร

บทที่ ๖

การนำแผนยุทธศาสตร์การพัฒนาท้องถิ่นไปสู่การปฏิบัติและการติดตามประเมินผล

๑. ระเบียบกระทรวงมหาดไทยว่าด้วยการจัดทำแผนพัฒนาขององค์กรปกครองส่วนท้องถิ่น พ.๒๕๔๘ กำหนดให้มีคณะกรรมการติดตามและประเมินผลพัฒนา โดยให้ผู้บริหารท้องถิ่นแต่งตั้งคณะกรรมการติดตามและประเมินผลแผนพัฒนาท้องถิ่น ประกอบด้วย

- (๑.) สมาชิกสภาท้องถิ่นที่สภาท้องถิ่นคัดเลือก จำนวน ๓ คน
- (๒.) ผู้แทนประชาคมท้องถิ่นที่ประชาคมท้องถิ่นคัดเลือกจำนวน ๒ คน
- (๓.) ผู้แทนหน่วยงานที่เกี่ยวข้องที่ผู้บริหารท้องถิ่นคัดเลือก จำนวน ๒ คน
- (๔.) หัวหน้าส่วนการบริหารที่คัดเลือกกันเองจำนวน ๒ คน
- (๕.) ผู้ทรงคุณวุฒิที่ผู้บริหารท้องถิ่นคัดเลือกจำนวน ๒ คน

โดยให้คณะกรรมการ เลือกกรรมการคนหนึ่งทำหน้าที่ประธานคณะกรรมการและกรรมการอีกคนหนึ่ง ทำหน้าที่เลขานุการของคณะกรรมการ

๒. หน้าที่คณะกรรมการติดตามและประเมินผลแผนพัฒนาของเทศบาล

- (๑.) กำหนดแนวทางวิธีการในการติดตามและประเมินผลแผนพัฒนา
- (๒.) ดำเนินการติดตามและประเมินผลแผนพัฒนา

(๓.) รายงานผล และเสนอความเห็นซึ่งได้จากการติดตามประเมินผลแผนพัฒนาต่อผู้บริหารท้องถิ่น เพื่อให้ผู้บริหารท้องถิ่นเสนอต่อสภาท้องถิ่น คณะกรรมการพัฒนาท้องถิ่นและประกาศผลการติดตามและประเมินผลแผนพัฒนาท้องถิ่นให้ประชาชนในท้องถิ่นทราบโดยทั่วกัน อย่างน้อยปีละ ๑ ครั้ง ภายในเดือนธันวาคมของทุกปี ทั้งนี้ให้ปิดประกาศโดยเปิดเผยไม่น้อยกว่า ๓๐ วัน

(๔.) แต่งตั้งคณะอนุกรรมการหรือคณะทำงานเพื่อช่วยเหลืองานตามที่เห็นสมควร

๓. องค์กรปกครองส่วนท้องถิ่นอาจมอบให้หน่วยงานหรือบุคคลภายนอกดำเนินการ หรือร่วมดำเนินการ

ติดตามและประเมินผลแผนพัฒนาได้โดยมีขั้นตอนดำเนินการ ดังนี้

(๑.) คณะกรรมการและติดตามประเมินผลแผนพัฒนาท้องถิ่นจัดทำร่าง ข้อกำหนด ขอบข่าย และรายละเอียดของงานที่จะมอบหมายให้หน่วยงานหรือบุคคลภายนอก ดำเนินการเพื่อเสนอผู้บริหารท้องถิ่น

(๒.) ผู้บริหารท้องถิ่นพิจารณาอนุมัติข้อกำหนด ขอบข่ายและรายละเอียดของงาน

(๓.) หน่วยงานหรือบุคคลภายนอกดำเนินการหรือร่วมดำเนินการติดตามและประเมินผล

(๔.) ให้หน่วยงานหรือบุคคลภายนอกที่ดำเนินการหรือร่วมดำเนินการติดตามและประเมินผล รายงานผลการดำเนินงานซึ่งได้จากการติดตามและประเมินผลต่อคณะกรรมการติดตามและประเมินผล เพื่อประเมินผลการรายงานผล เสนอความเห็นต่อผู้บริหารท้องถิ่น

(๕.) ผู้บริหารท้องถิ่นเสนอผลการติดตามและประเมินผลต่อสภาท้องถิ่น คณะกรรมการพัฒนา

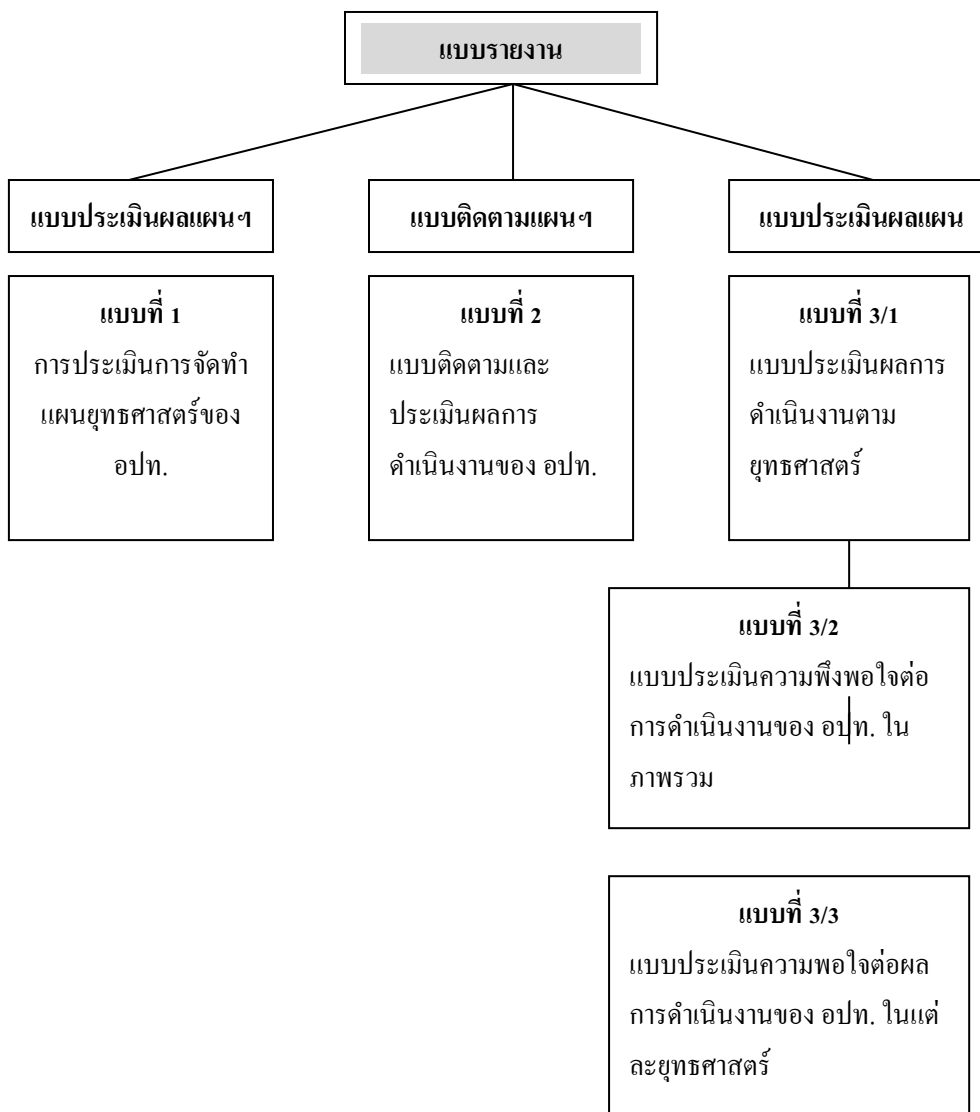
ท้องถิ่น และประกาศผลการติดตามและประเมินผลแผนพัฒนาให้ประชาชนในท้องถิ่นทราบ โดยทั่วกันอย่างน้อยปีละ ๑ ครั้ง ภายในเดือนธันวาคมของทุกปี ทั้งนี้ให้ปิดประกาศโดยเปิดเผยไม่น้อยกว่า ๓๐ วัน

๔. เพื่อประโยชน์ของประชาชนโดยส่วนรวม และเพื่อให้การบริหารงานขององค์กรปกครองส่วนท้องถิ่น

สอดคล้องกับนโยบายของรัฐบาล กระทรวงมหาดไทยอาจจัดให้มีการติดตามและประเมินผลการดำเนินงานตามแผนพัฒนาขององค์กรปกครองส่วนท้องถิ่นได้ตามความเหมาะสม

การกำหนดวิธีการติดตามและประเมินผล

การติดตามและประเมินผลแผนพัฒนา เทศบาลตำบลปะทิว ใช้แบบรายงาน ๓ รูปแบบตามที่กรมส่งเสริมการปกครองท้องถิ่นกำหนด ดังนี้



๑. ใช้แบบรายงานแบบที่ ๑ เพื่อเป็นการทบทวนว่าได้จัดทำแผนยุทธศาสตร์ได้ใช้กระบวนการครบทุกขั้นตอน

๒. ใช้แบบรายงานแบบที่ ๒ เพื่อติดตามการดำเนินงานของโครงการ การเปลี่ยนแปลงโครงการ การติดตามการใช้จ่ายงบประมาณ การติดตามโครงการที่ได้รับเงินอุดหนุนเฉพาะกิจ ตลอดจนปัญหาและอุปสรรคในการดำเนินงาน

๓. ใช้แบบรายงานแบบที่ ๓ เพื่อติดตามผลช่วงสุดท้าย เพื่อประโยชน์สำหรับบุคลากร หน่วยงาน และเป็นฐานในการพัฒนาแผนยุทธศาสตร์ท้องถิ่น ต่อไป โดยอาศัยข้อมูลจากแบบรายงานแบบที่ ๓/๒ และแบบรายงานที่ ๓/๓

ห้วงเวลาในการติดตามและประเมินผล

ระบบติดตามผล			ระบบประเมินผล		
ผู้ประเมิน	รายงาน	ระยะเวลา	ผู้ประเมิน	รายงาน	ระยะเวลา
อปท., คกก. ติดตามฯ	๑. ใช้แบบรายงานแบบที่ ๒ แบบติดตามผลการดำเนินงานของเทศบาล ๒. ส่งรายงานให้คณะกรรมการติดตามและประเมินผลแผนพัฒนา	ต.ค.-พ.ย. ของทุกปี	อปท., คกก. ติดตามฯ	๑. ใช้แบบรายงานที่ ๑ กำกับการจัดทำแผนยุทธศาสตร์ของเทศบาล ๒. ส่งรายงานให้คณะกรรมการติดตามและประเมินผลแผนพัฒนา	เมื่อเทศบาลประกาศใช้แผน
				๑. ใช้แบบรายงานที่ ๓/๑ แบบประเมินผลการดำเนินงานตามยุทธศาสตร์ ๒. ใช้แบบรายงานที่ ๓/๒ แบบประเมินความพอใจต่อผลการดำเนินงานของเทศบาลในภาพรวม ๓. ใช้แบบรายงานที่ ๓/๓ แบบประเมินความพอใจต่อผลการดำเนินงานของเทศบาล ในแต่ละยุทธศาสตร์ ๔. ส่งรายงานให้คณะกรรมการติดตามและประเมินผลแผนพัฒนา	
คกก. ติดตามฯ	๑. ตรวจสอบรายงาน ๒. วิเคราะห์รายงานตามแบบ ๓. รายงานผลให้ผู้บริหารทราบ	๑๕ วัน นับตั้งแต่รับ รายงาน	คกก. ติดตามฯ	๑. ตรวจสอบรายงาน ๒. วิเคราะห์รายงานตามแบบรายงาน ๓. เสนอผู้บริหารทราบ	
			ผู้บริหาร	๑. เสนอสภาเพื่อทราบ ๒. ประกาศให้ประชาชนทราบ	๑. ภายใน ธันวาคม ๒. ประกาศ ไม่น้อยกว่า ๓๐ วัน

ยุทธศาสตร์ที่ ๑ การพัฒนาด้านการคมนาคม
 แนวทางที่ ๑ การก่อสร้าง ปรับปรุง บำรุงรักษา ถนน ทางระบายน้ำ ทางเท้า

โครงการ	ตัวชี้วัด	เป้าหมาย						ผู้รับผิดชอบ
		ปี ๒๕๕๘-๒๕๖๒	ปี ๒๕๕๘	ปี ๒๕๕๙	ปี ๒๕๖๐	ปี ๒๕๖๑	ปี ๒๕๖๒	
๑. ก่อสร้างถนน	พื้นที่ถนนที่ก่อสร้าง	๔ สาย	๒	๑	๑	-	-	กองช่าง
๒. ปรับปรุงซ่อมแซมถนน	จำนวนถนนที่ได้รับการซ่อมแซม	๓ สาย	๓	-	-	-	-	กองช่าง
๓. ก่อสร้างรางระบายน้ำรูตัววี	จำนวนรางระบายน้ำ	๑ สาย	๑	-	-	-	-	กองช่าง

ยุทธศาสตร์ที่ ๑ การพัฒนาด้านการคมนาคม
 แนวทางที่ ๒ ขยายระบบสาธารณูปการ สาธารณูปโภค

โครงการ	ตัวชี้วัด	เป้าหมาย						ผู้รับผิดชอบ
		ปี ๒๕๕๘-๒๕๖๒	ปี ๒๕๕๘	ปี ๒๕๕๙	ปี ๒๕๖๐	ปี ๒๕๖๑	ปี ๒๕๖๒	
๑. ขยายเขตไฟฟ้าสาธารณะ	จำนวนไฟฟ้าสาธารณะที่ขยาย	๔ สาย	๑	๑	๑	๑	-	กองช่าง
๒. ขยายเขตการจ่ายน้ำประปา	จำนวนระบบประปาที่ขยาย	๔ สาย	๑	๑	๑	๑	-	กองช่าง

ยุทธศาสตร์ที่ ๑ การพัฒนาด้านการคมนาคม
 แนวทางที่ ๓ พัฒนาระบบจราจร

โครงการ	ตัวชี้วัด	เป้าหมาย						ผู้รับผิดชอบ
		ปี ๒๕๕๘-๒๕๖๒	ปี ๒๕๕๘	ปี ๒๕๕๙	ปี ๒๕๖๐	ปี ๒๕๖๑	ปี ๒๕๖๒	
๑. ติดตั้งกระจกมองทางและติดตั้งไฟ กระพริบสีเหลืองบริเวณทางแยก	จำนวนกระจกมองทางและไฟ กระพริบสีเหลืองบริเวณทางแยก	๖ จุด	๓	-	-	-	-	กองช่าง
๒. ติดเส้นจราจรและเครื่องหมายจราจร	จำนวนถนนในเขตเทศบาลมี เครื่องหมายจราจรชัดเจนทุกเส้น	๗ เส้น	๓	๒	๒	-	-	กองช่าง

ยุทธศาสตร์ที่ ๒ การพัฒนาด้านเศรษฐกิจ
 แนวทางที่ ๑ ส่งเสริมการลงทุนสร้างงานสร้างรายได้ให้ประชาชนในท้องถิ่น

โครงการ	ตัวชี้วัด	เป้าหมาย						ผู้รับผิดชอบ
		ปี ๒๕๕๘-๒๕๖๒	ปี ๒๕๕๘	ปี ๒๕๕๙	ปี ๒๕๖๐	ปี ๒๕๖๑	ปี ๒๕๖๒	
๑. ฝึกอบรมและส่งเสริมอาชีพ	รายได้ของประชาชน	๓ ครั้ง	-	-	๑	๑	๑	กองสาธารณสุข
๒. ปรับปรุงตลาดสดเทศบาล	รายได้ของประชาชน	๑ ครั้ง	๑	-	-	-	-	กองสาธารณสุข

ยุทธศาสตร์ที่ ๒ การพัฒนาด้านเศรษฐกิจ
 แนวทางที่ ๒ พัฒนาแหล่งท่องเที่ยวเชิงอนุรักษ์

โครงการ	ตัวชี้วัด	เป้าหมาย						ผู้รับผิดชอบ
		ปี ๒๕๕๘-๒๕๖๒	ปี ๒๕๕๘	ปี ๒๕๕๙	ปี ๒๕๖๐	ปี ๒๕๖๑	ปี ๒๕๖๒	
๑. จัดทำป้ายแนะนำการเดินทาง	จำนวนป้ายที่จัดทำ	๑๐ ป้าย	๓	๓	๒	๑	๑	กองช่าง
๓. ก่อสร้างป้ายชุมชน	จำนวนป้ายที่จัดทำ	๔ ป้าย	๔	-	-	-	-	กองช่าง

ยุทธศาสตร์ที่ ๒ การพัฒนาด้านเศรษฐกิจ
 แนวทางที่ ๓ ใช้กีฬาเป็นยุทธศาสตร์พัฒนาคนและสังคมโดยการสนับสนุนอุปกรณ์กีฬาและส่งเสริมกิจกรรมด้านกีฬา

โครงการ	ตัวชี้วัด	เป้าหมาย						ผู้รับผิดชอบ
		ปี ๒๕๕๘-๒๕๖๒	ปี ๒๕๕๘	ปี ๒๕๕๙	ปี ๒๕๖๐	ปี ๒๕๖๑	ปี ๒๕๖๒	
๑. โครงการจัดการแข่งขันกีฬาเทศบาลคัพ	ความร่วมมือของประชาชนในเขตเทศบาล	๕ ครั้ง	๑	๑	๑	๑	๑	กองการศึกษา

ยุทธศาสตร์ที่ ๓ การพัฒนาด้านสังคม การศึกษา

แนวทางที่ ๑ พัฒนาคุณภาพชีวิตของประชาชน

โครงการ	ตัวชี้วัด	เป้าหมาย						ผู้รับผิดชอบ
		ปี ๒๕๕๘-๒๕๖๒	ปี ๒๕๕๘	ปี ๒๕๕๙	ปี ๒๕๖๐	ปี ๒๕๖๑	ปี ๒๕๖๒	
๑. ป้องกันควบคุมโรคติดต่อทางเพศสัมพันธ์	ประชาชนมีความรู้เกี่ยวกับโรคติดต่อ	ทุกชุมชน	ทุกชุมชน	ทุกชุมชน	ทุกชุมชน	ทุกชุมชน	ทุกชุมชน	กองสาธารณสุข
๒. ป้องกันควบคุมโรคไข้เลือดออก	สุขภาพของประชาชน	๕ ครั้ง	๑	๑	๑	๑	๑	กองสาธารณสุข
๓. ป้องกันควบคุมโรคพิษสุนัขบ้า	จำนวนสุนัขที่เป็นโรคโรคพิษสุนัขบ้าลดลง	๕ ครั้ง	๑	๑	๑	๑	๑	กองสาธารณสุข
	ประชาชนมีความรู้เกี่ยวกับโรคเอดส์							

ยุทธศาสตร์ที่ ๓ การพัฒนาด้านสังคม การศึกษา

แนวทางที่ ๒ พัฒนาคุณภาพการศึกษาทุกระดับ

โครงการ	ตัวชี้วัด	เป้าหมาย						ผู้รับผิดชอบ
		ปี ๒๕๕๘-๒๕๖๒	ปี ๒๕๕๘	ปี ๒๕๕๙	ปี ๒๕๖๐	ปี ๒๕๖๑	ปี ๒๕๖๒	
๑. โครงการปรับปรุงสภาพแวดล้อมภายในศูนย์เด็กเล็ก	สุขภาพจิตของนักเรียนและบุคลากร	๓ ครั้ง	๑	๑	๑	-	-	กองช่าง
๒. โครงการเข้าค่ายวิชาการ	จำนวนนักศึกษาที่เข้าร่วมโครงการ	๑ ครั้ง	๑	-	-	-	-	กองการศึกษา
๓. โครงการปรับปรุงอาคารศูนย์เด็กเล็ก	สุขภาพจิตของนักเรียนและบุคลากร	๑ ครั้ง	๑	-	-	-	-	กองการศึกษา

ยุทธศาสตร์ที่ ๓ การพัฒนาด้านสังคม การศึกษา

แนวทางที่ ๓ ส่งเสริมฟื้นฟูอนุรักษ์ขนบธรรมเนียมประเพณี และวัฒนธรรมท้องถิ่น

โครงการ	ตัวชี้วัด	เป้าหมาย						ผู้รับผิดชอบ
		ปี ๒๕๕๘-๒๕๖๒	ปี ๒๕๕๘	ปี ๒๕๕๙	ปี ๒๕๖๐	ปี ๒๕๖๑	ปี ๒๕๖๒	
๑. โครงการจัดงาน เทิดพระเกียรติ	จำนวนผู้เข้าร่วมโครงการ	๑๐ ครั้ง	๒	๒	๒	๒	๒	สำนักปลัด
๒. โครงการจัดงานประเพณีลอยกระทง	จำนวนผู้เข้าร่วมกิจกรรม	๕ ครั้ง	๑	๑	๑	๑	๑	กองการศึกษา
๓. กิจกรรมวันขึ้นปีใหม่	จำนวนผู้เข้าร่วมกิจกรรม	๕ ครั้ง	๑	๑	๑	๑	๑	สำนักปลัด
๔. จัดงานวันเด็กแห่งชาติ	จำนวนผู้เข้าร่วมกิจกรรม	๕ ครั้ง	๑	๑	๑	๑	๑	กองการศึกษา
๕. กิจกรรมวันสงกรานต์	จำนวนผู้เข้าร่วมกิจกรรม	๕ ครั้ง	๑	๑	๑	๑	๑	กองการศึกษา

ยุทธศาสตร์ที่ ๔ การพัฒนาด้านสิ่งแวดล้อม

แนวทางที่ ๑ สร้างจิตสำนึกในการอนุรักษ์ทรัพยากรธรรมชาติและสิ่งแวดล้อม

โครงการ	ตัวชี้วัด	เป้าหมาย						ผู้รับผิดชอบ
		ปี ๒๕๕๘-๒๕๖๒	ปี ๒๕๕๘	ปี ๒๕๕๙	ปี ๒๕๖๐	ปี ๒๕๖๑	ปี ๒๕๖๒	
๑. อนุรักษ์ประชาสัมพันธ์ด้านสิ่งแวดล้อม	จำนวนผู้เข้าร่วมกิจกรรม	๕ ครั้ง	๑	๑	๑	๑	๑	กองสาธารณสุข

ยุทธศาสตร์ที่ ๔ การพัฒนาด้านสิ่งแวดล้อม
 แนวทางที่ ๒ บำบัดและกำจัดขยะมูลฝอย

โครงการ	ตัวชี้วัด	เป้าหมาย						ผู้รับผิดชอบ
		ปี ๒๕๕๘-๒๕๖๒	ปี ๒๕๕๘	ปี ๒๕๕๙	ปี ๒๕๖๐	ปี ๒๕๖๑	ปี ๒๕๖๒	
๑. ขุดลอกคูคลองในเขตเทศบาล	ปริมาณน้ำท่วมขังลดลง	๕ ครั้ง	๑	๑	๑	๑	๑	กองสาธารณสุข
๒. ซ่อมถังขยะ	จำนวนถังขยะ	๒๐๐ ถัง	๕๐	๔๐	๖๐	๕๐	-	กองสาธารณสุข

ยุทธศาสตร์ที่ ๕ การพัฒนาด้านการเมือง และการบริหาร
 แนวทางที่ ๑ ส่งเสริมการมีส่วนร่วมของประชาชนในการปกครองท้องถิ่น

โครงการ	ตัวชี้วัด	เป้าหมาย						ผู้รับผิดชอบ
		ปี ๒๕๕๘-๒๕๖๒	ปี ๒๕๕๘	ปี ๒๕๕๙	ปี ๒๕๖๐	ปี ๒๕๖๑	ปี ๒๕๖๒	
๑. โครงการเลือกตั้งสมาชิกสภาเทศบาลและนายกเทศมนตรี	จำนวนผู้ใช้สิทธิเลือกตั้ง	๑ ครั้ง	-	-	-	๑	-	สำนักปลัด

ยุทธศาสตร์ที่ ๕ การพัฒนาด้านการเมือง และการบริหาร
 แนวทางที่ ๒ ปรับปรุงงานป้องกันและบรรเทาสาธารณภัย

โครงการ	ตัวชี้วัด	เป้าหมาย						ผู้รับผิดชอบ
		ปี ๒๕๕๘-๒๕๖๒	ปี ๒๕๕๘	ปี ๒๕๕๙	ปี ๒๕๖๐	ปี ๒๕๖๑	ปี ๒๕๖๒	
๑. โครงการฝึกอบรมอาสาสมัครป้องกันภัยฝ่ายพลเรือนในเขตเทศบาล	จำนวนผู้เข้าร่วมอบรม	๑ ครั้ง	๑	-	-	-	-	สำนักปลัด

ยุทธศาสตร์ที่ ๕ การพัฒนาด้านการเมือง และการบริหาร
 แนวทางที่ ๓ เพิ่มประสิทธิภาพวิธีการทำงาน

โครงการ	ตัวชี้วัด	เป้าหมาย						ผู้รับผิดชอบ
		ปี ๒๕๕๘-๒๕๖๒	ปี ๒๕๕๘	ปี ๒๕๕๙	ปี ๒๕๖๐	ปี ๒๕๖๑	ปี ๒๕๖๒	
๑.โครงการก่อสร้างอาคารเอนกประสงค์	เพิ่มประสิทธิภาพในการปฏิบัติงาน	๑ ครั้ง	๑	-	-	-	-	กองช่าง
๒.โครงการจัดซื้อเครื่องทำลายเอกสาร	เพิ่มประสิทธิภาพในการปฏิบัติงาน	๑ ครั้ง	๑	-	-	-	-	กองคลัง
๓.โครงการจัดซื้อเครื่องสำรองไฟของคอมพิวเตอร์	เพิ่มประสิทธิภาพในการปฏิบัติงาน	๑๐ ชุด	๑๐	-	-	-	-	กองคลัง
๔.โครงการจัดซื้อเครื่องเสียงห้องประชุมแบบไร้สาย	เพิ่มประสิทธิภาพในการปฏิบัติงาน	๑ ครั้ง	๑	-	-	-	-	สำนักปลัด
๕.โครงการจัดซื้อโต๊ะห้องประชุม	เพิ่มประสิทธิภาพในการปฏิบัติงาน	๑ ครั้ง	-	๑	-	-	-	สำนักปลัด
๖.โครงการจัดซื้อเครื่องขยายเสียงขนาดไม่เกิน ๑๕๐ วัตต์ และลำโพงขนาด ๑๕ นิ้วและ ๑๘ นิ้ว จำนวน ๖ ตัว	เพิ่มประสิทธิภาพในการปฏิบัติงาน	๑ ครั้ง	๑	-	-	-	-	สำนักปลัด

ยุทธศาสตร์ที่ ๕ การพัฒนาด้านการเมือง และการบริหาร
 แนวทางที่ ๓ เพิ่มประสิทธิภาพวิธีการทำงาน

โครงการ	ตัวชี้วัด	เป้าหมาย						ผู้รับผิดชอบ
		ปี ๒๕๕๘-๒๕๖๒	ปี ๒๕๕๘	ปี ๒๕๕๙	ปี ๒๕๖๐	ปี ๒๕๖๑	ปี ๒๕๖๒	
๗. โครงการจัดซื้อเครื่องบันทึกเทป	เพิ่มประสิทธิภาพในการปฏิบัติงาน	๑ ชุด	๑	-	-	-	-	สำนักปลัด
๘. โครงการจัดซื้อเครื่องปรับอากาศ	เพิ่มประสิทธิภาพในการปฏิบัติงาน	๓ เครื่อง	๓	-	-	-	-	กองการศึกษา
๙. โครงการจัดซื้อเก้าอี้พลาสติกสำหรับศูนย์พัฒนาเด็กเล็ก	เพิ่มประสิทธิภาพในการปฏิบัติงาน	๑๐๐ ตัว	๑๐๐	-	-	-	-	กองการศึกษา
๑๐. โครงการจัดซื้อจอคอมพิวเตอร์	เพิ่มประสิทธิภาพในการปฏิบัติงาน	๑ เครื่อง	๑	-	-	-	-	กองคลัง

ยุทธศาสตร์ที่ ๖ ยุทธศาสตร์การให้บริการ
 แนวทางที่ ๑ พัฒนาบุคลากรให้มีทัศนคติและมีใจรักในการให้บริการ

โครงการ	ตัวชี้วัด	เป้าหมาย						ผู้รับผิดชอบ
		ปี ๒๕๕๘-๒๕๖๒	ปี ๒๕๕๘	ปี ๒๕๕๙	ปี ๒๕๖๐	ปี ๒๕๖๑	ปี ๒๕๖๒	
๑. โครงการฝึกอบรมคุณธรรมจริยธรรมของเจ้าหน้าที่ท้องถิ่น	ทักษะ/ประสิทธิภาพการปฏิบัติงานของเจ้าหน้าที่	๕ ครั้ง	๑	๑	๑	๑	๑	สำนักปลัด